

平成21年度静岡県立美術館評価業務 報告書

平成22年3月

(財) 静岡総合研究機構

目 次

1	評価業務の概要	1
2	「美術館カルテ」に関する現状値	3
3	展覧会アンケートの結果	4
4	その他のアンケートの結果	39
(1)	教育・普及プログラム	39
(2)	レストラン	53
(3)	ミュージアム・ショップ	57
(4)	図書閲覧室	60
(5)	県立美術館ホームページ	63

■別冊資料：企画展ごとの集計結果報告書

- ・よみがえる黄金文明展
- ・静岡の美術 I X 柳澤紀子展
- ・パウル・クレー 東洋への夢
- ・特集 狩野派の世界 2009

■別冊資料：グループインタビュー結果報告書

1 評価業務の概要

本業務は、静岡県立美術館評価委員会による提言『評価と経営の確立に向けて』（平成17年3月）に示された目標管理システム「美術館カルテ」の運用における評価指標測定の一部となるものである。

本業務では、(1) および (2) において、評価指標測定のために実施されるアンケート調査の回収データを集計・分析している。

また、(3) において、評価指標や自由記載意見をもとに今後検討を進める際の補足とするため、グループ・インタビューを実施している。

(1) 展覧会のアンケート調査

- 1) よみがえる黄金文明展
ーブルガリアに眠る古代トラキアの秘宝ー
4月11日（土）～5月15日（金）
- 2) 静岡の美術 IX 柳澤紀子展
5月26日（火）～7月5日（日）
- 3) パウル・クレー 東洋への夢
7月14日（火）～8月30日（日）
- 4) 特集 狩野派の世界 2009
9月10日（木）～10月18日（日）

(2) その他のアンケート調査

- 1) 教育・普及プログラム
 - ・粘土開放日
 - ・絵の具開放日
 - ・工作アトリエ
 - ・色彩アトリエスペシャル
 - ・実技講座
 - ・版画入門
 - ・ロダン館デッサンスペシャル
 - ・創作週間スペシャル
- 2) レストラン
- 3) ミュージアム・ショップ
- 4) 図書閲覧室
- 5) 県立美術館ホームページ

(3) グループ・インタビュー

静岡市内美術館の学芸員に対するグループ・インタビュー

日 時 平成22年2月3日(水) 14:00～16:00

会 場 静岡県総合研修所 もくせい会館 応接室

参加者 美術館の同業他社の学芸員 2名

以倉 新 氏 (静岡アートギャラリー[新美術館担当])

白鳥誠一郎 氏 (静岡市立芹沢銈介美術館)

内 容 別紙資料のとおり

2 「美術館カルテ」に関する現状値

「美術館カルテ」の指標について、平成21年度アンケート調査の測定結果集計は以下のとおりとなる。

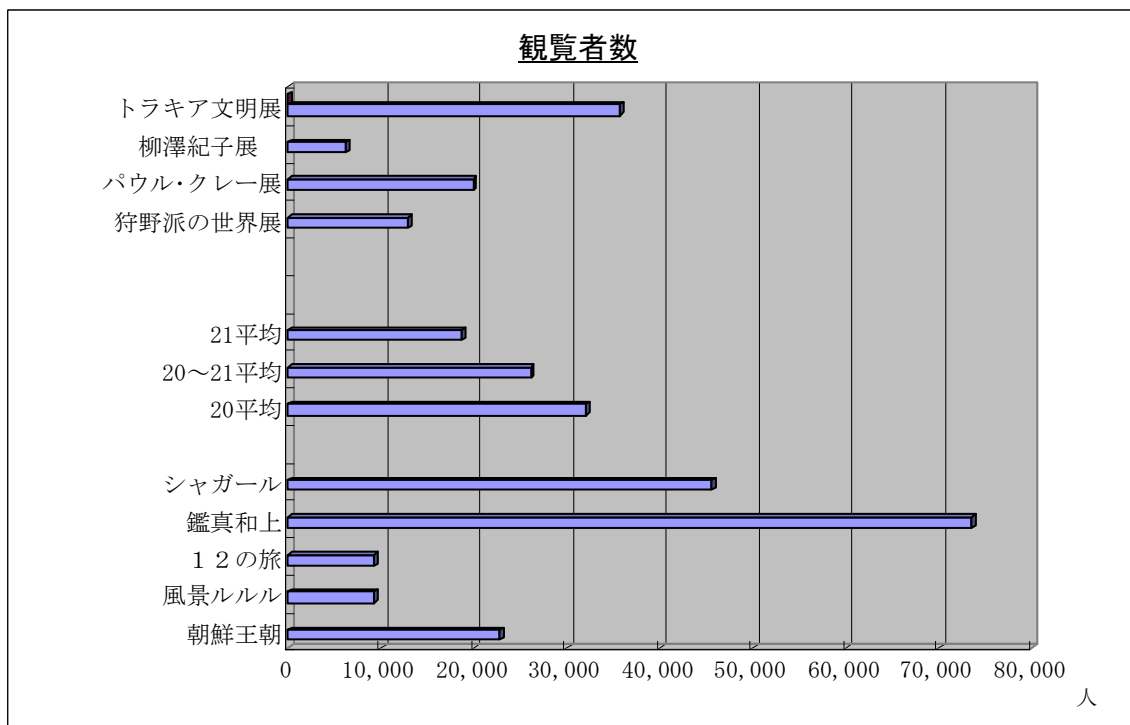
「美術館カルテ」に関する現状値

	H20実績 (%)	今回測定値	展覧会				
			トラキア	柳澤紀子	パウル・クレー	狩野派の世界	
A	展覧会のリピート率%	82.7	78.6%	88.9%	76.9%	79.3%	69.4%
	展覧会の満足度%	67.4	65.1%	79.7%	63.3%	50.6%	66.7%
	同 新指標	89.9	86.8%	93.5%	85.4%	76.8%	91.3%
	教育・普及プログラムの満足度%	83.7	88.2%				
	同 新指標	97.8	96.9%				
	実技プログラム参加者の展覧会観覧割合%	41.8	47.6%				
	鑑賞環境に対する満足度%	87.4	84.4%	82.8%	87.6%	79.7%	87.6%
B	風景の美術館としての認知度%	22.9	24.8%	26.6%	27.5%	19.1%	25.8%
C	情報が「入手しやすい」とする方の割合%	69.8	66.5%	74.7%	61.5%	70.8%	58.8%
	公共交通機関のアクセス満足度%	76.4	78.0%	83.8%	75.4%	74.1%	78.9%
	自家用車のアクセス満足度%	80.7	75.8%	78.6%	74.4%	81.5%	68.7%
	スタッフの対応に満足した人の割合%	82.5	79.0%	77.3%	83.9%	75.0%	79.9%
	ロダン館、エントランスの催事の満足度%	92.3	-				
	レストランの満足度%	54.5	68.8%				
	ミュージアムショップの満足度%	80.6	84.8%				
D	ボランティアの満足度%	54.6	-				
	友の会会員の満足度%	-	-				
	HPの満足度%	74.3	71.9%				
	図書閲覧室の満足度%	77.8	85.8%				
	展覧会における新規観覧者の割合%	17.3	21.4%	11.1%	23.1%	20.7%	30.6%
	展覧会における新規観覧者の満足度%	74.2	71.2%	82.2%	75.8%	59.4%	67.3%
	同 新指標	91.9	92.8%	93.3%	95.6%	87.5%	94.6%
	地域別の利用者数の割合 東部	15.9	16.8%	20.2%	16.3%	16.6%	14.0%
	中部	60.0	54.4%	61.4%	54.1%	53.4%	48.9%
	西部	15.0	15.2%	13.1%	15.2%	16.6%	15.7%
	県外	9.2	13.6%	5.3%	14.5%	13.4%	21.3%
	2世代・3世代一緒に観覧に来た割合%	26.0	29.6%	32.2%	18.2%	41.2%	26.7%

3 展覧会アンケートの結果

(1) 調査票の回収状況

	観覧者数(A)	回収数(B)	回収率
トラキア文明展	35,740	414	1.2%
柳澤紀子展	6,129	296	4.8%
パウル・クレー展	19,878	476	2.4%
狩野派の世界展	12,809	188	1.5%
21平均	18,639	344	1.8%
20～21平均	26,126	378	1.4%
20平均	32,116	405	1.3%
シャガール	45,568	522	1.1%
鑑真和上	73,639	562	0.8%
1 2の旅	9,262	255	2.8%
風景ルルル	9,302	311	3.3%
朝鮮王朝	22,807	375	1.6%



(2) 観覧者（回答者）の属性

1) 性別

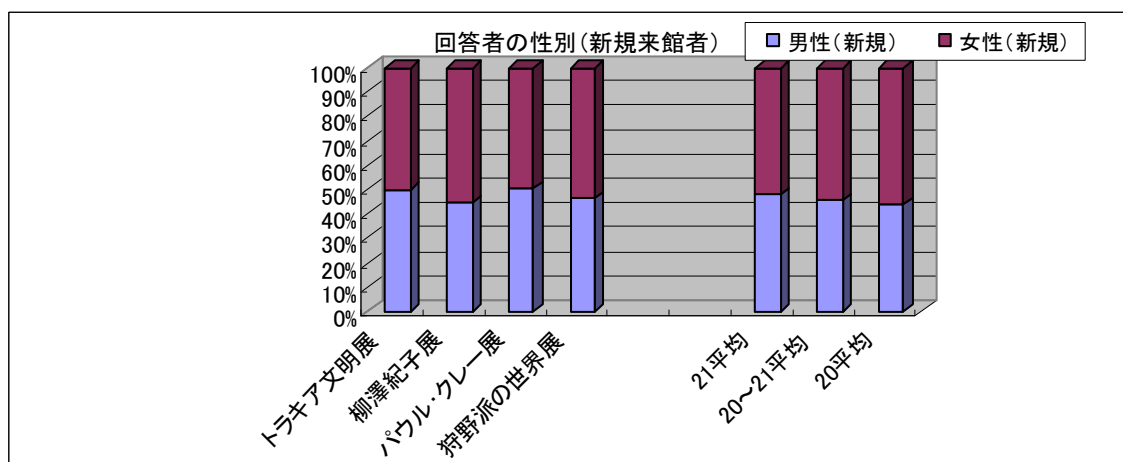
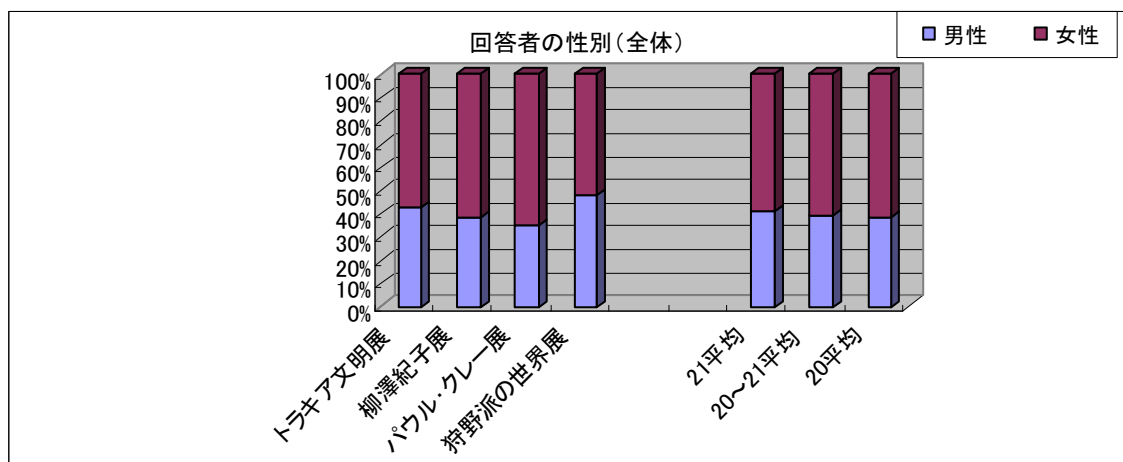
回答者の性別（全体）

	男性	女性
トラキア文明展	42.3%	57.7%
柳澤紀子展	38.1%	61.9%
パウル・クレール展	34.8%	65.2%
狩野派の世界展	48.1%	51.9%
21平均	40.8%	59.2%
20～21平均	39.4%	60.6%
20平均	38.2%	61.8%
シャガール	34.4%	65.6%
鑑真和上	44.5%	55.5%
1 2の旅	36.1%	63.9%
風景ルルル	35.3%	64.7%
朝鮮王朝	40.8%	59.2%

回答者の性別（新規来館者）

	男性（新規）	女性（新規）
トラキア文明展	50.0%	50.0%
柳澤紀子展	44.8%	55.2%
パウル・クレール展	50.5%	49.5%
狩野派の世界展	46.4%	53.6%
21平均	47.9%	52.1%
20～21平均	45.8%	54.2%
20平均	44.1%	55.9%
シャガール	56.1%	43.9%
鑑真和上	42.1%	57.9%
1 2の旅	36.8%	63.2%
風景ルルル	39.7%	60.3%
朝鮮王朝	45.8%	54.2%

男女比率は、男性：女性＝41：59 となった。平成 20 年度（男性：女性＝38：62）、平成 19 年度（男性：女性＝42：58）となっており、例年通り女性の比率が高い傾向にある。展覧会別では、「パウル・クレール展」の女性比率が比較的高い。



2) 年齢層

回答者の年齢（全体）

	12歳以下	13～19歳	20歳代	30歳代	40歳代	50歳代	60歳代	70歳代以上	計
トラキア文明展	2.5%	2.9%	7.6%	10.3%	13.5%	23.8%	24.0%	15.4%	100%
柳澤紀子展	1.4%	9.2%	18.4%	11.6%	12.9%	19.0%	18.7%	8.8%	100%
パウル・クレー展	2.8%	9.2%	14.9%	16.2%	22.6%	20.3%	9.4%	4.7%	100%
狩野派の世界展	1.6%	13.0%	17.8%	7.6%	10.8%	23.2%	15.7%	10.3%	100%
21平均	2.1%	8.6%	14.7%	11.4%	15.0%	21.6%	16.9%	9.8%	100%
20～21平均	2.3%	7.4%	16.2%	12.0%	14.8%	20.7%	17.3%	9.2%	100%
20平均	2.5%	6.5%	17.4%	12.5%	14.7%	20.1%	17.6%	8.8%	100%
シャガール	2.1%	3.9%	13.8%	11.5%	17.3%	19.3%	20.4%	11.7%	100%
鑑真和上	5.5%	6.9%	7.4%	8.3%	11.9%	21.8%	25.8%	12.4%	100%
12の旅	2.8%	8.8%	22.3%	14.3%	17.9%	16.3%	11.2%	6.4%	100%
風景ルルル	0.3%	10.5%	37.9%	18.0%	10.5%	12.1%	6.5%	4.2%	100%
朝鮮王朝	1.6%	2.7%	5.6%	10.5%	15.8%	30.8%	23.9%	9.1%	100%

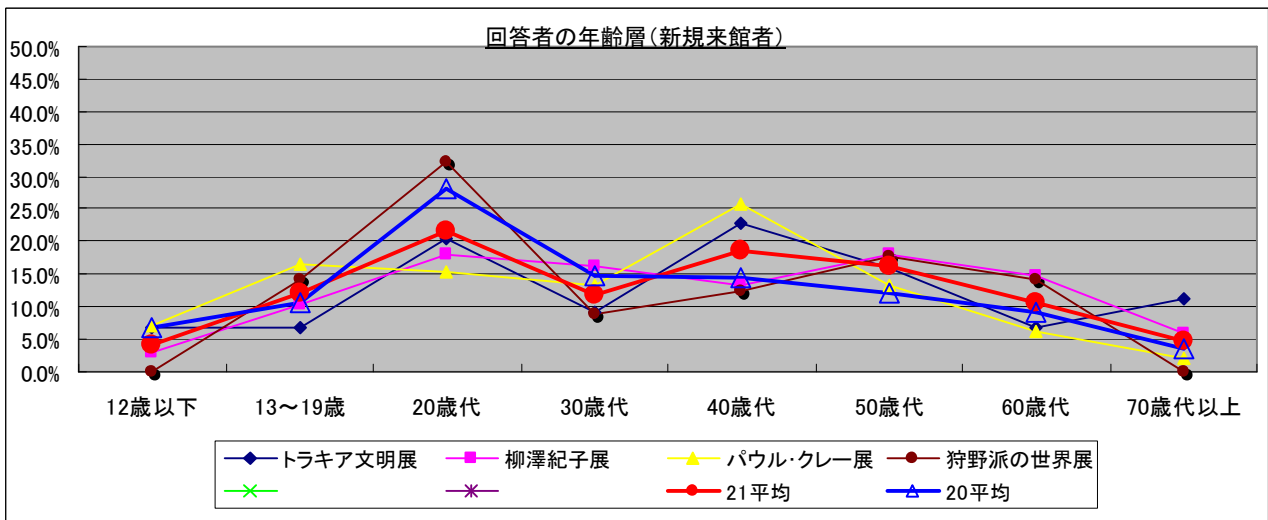
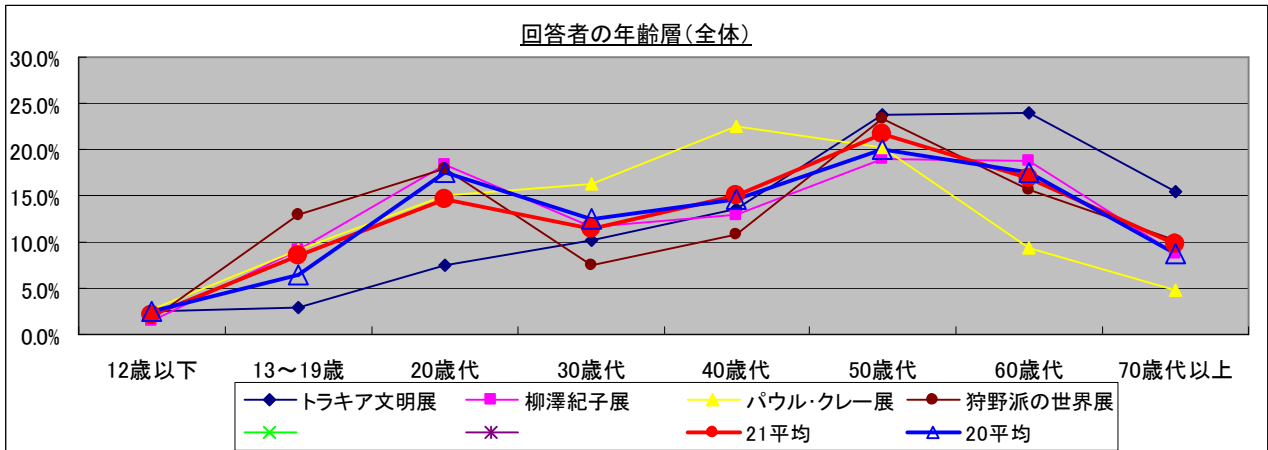
回答者の年齢（新規来館者）

	12歳以下	13～19歳	20歳代	30歳代	40歳代	50歳代	60歳代	70歳代以上	計
トラキア文明展	6.8%	6.8%	20.5%	9.1%	22.7%	15.9%	6.8%	11.4%	100%
柳澤紀子展	3.0%	10.4%	17.9%	16.4%	13.4%	17.9%	14.9%	6.0%	100%
パウル・クレー展	7.2%	16.5%	15.5%	13.4%	25.8%	13.4%	6.2%	2.1%	100%
狩野派の世界展	0.0%	14.3%	32.1%	8.9%	12.5%	17.9%	14.3%	0.0%	100%
21平均	4.3%	12.0%	21.5%	12.0%	18.6%	16.3%	10.6%	4.8%	100%
20～21平均	5.7%	11.3%	25.2%	13.6%	16.2%	14.0%	9.8%	4.2%	100%
20平均	6.8%	10.7%	28.2%	14.9%	14.4%	12.3%	9.2%	3.6%	100%
シャガール	3.5%	12.3%	29.8%	15.8%	17.5%	10.5%	5.3%	5.3%	100%
鑑真和上	17.9%	10.5%	13.7%	13.7%	8.4%	14.7%	12.6%	8.4%	100%
12の旅	7.9%	13.2%	34.2%	15.8%	13.2%	10.5%	5.3%	0.0%	100%
風景ルルル	0.0%	14.1%	50.0%	19.2%	6.4%	2.6%	6.4%	1.3%	100%
朝鮮王朝	4.9%	3.3%	13.1%	9.8%	26.2%	23.0%	16.4%	3.3%	100%

全体的には、40～60歳代をピークに、20歳代が続き、30歳代が低調という傾向になっている。

展覧会別では、ピークに特徴が見られ、「パウル・クレー展」が40歳代、「柳澤紀子展」「狩野派の世界展」が50歳代、「トラキア文明展」が60歳代となっている。

新規来館者では、「パウル・クレー展」の19歳以下の割合が他の展覧会と比較して高くなっており、観覧料無料化の影響が現れているといえる。



3) 居住地

回答者の居住地（全体）

	静岡市	中部（静岡除く）	西部	東部	賀茂	県外	
トラキア文明展	46.2%	15.2%	13.1%	19.7%	0.5%	5.3%	100%
柳澤紀子展	45.9%	8.1%	15.2%	15.9%	0.4%	14.5%	100%
パウル・クレー展	42.2%	11.2%	16.6%	16.4%	0.2%	13.4%	100%
狩野派の世界展	40.4%	8.4%	15.7%	14.0%	0.0%	21.3%	100%
21平均	43.7%	10.7%	15.2%	16.5%	0.3%	13.6%	100%
20～21平均	44.2%	13.3%	15.1%	16.0%	0.3%	11.2%	100%
20平均	44.6%	15.4%	15.0%	15.5%	0.4%	9.2%	100%
シャガール	46.9%	18.0%	15.8%	16.4%	0.0%	3.0%	100%
鑑真和上	40.3%	15.7%	18.2%	20.2%	0.0%	5.6%	100%
12の旅	50.8%	17.5%	10.6%	14.2%	1.2%	5.7%	100%
風景ルルル	43.5%	15.0%	15.0%	10.9%	0.0%	15.6%	100%
朝鮮王朝	41.4%	11.0%	15.3%	15.9%	0.5%	15.9%	100%

回答者の居住地（新規来館者）

	静岡市	中部（静岡除く）	西部	東部	賀茂	県外	
トラキア文明展	11.4%	22.7%	18.2%	20.5%	2.3%	25.0%	100%
柳澤紀子展	23.0%	3.3%	14.8%	13.1%	0.0%	45.9%	100%
パウル・クレー展	27.7%	7.4%	9.6%	21.3%	0.0%	34.0%	100%
狩野派の世界展	24.4%	9.8%	24.4%	12.2%	0.0%	29.3%	100%
21平均	21.6%	10.8%	16.7%	16.8%	0.6%	33.6%	100%
20～21平均	20.5%	10.4%	19.2%	16.6%	0.6%	32.7%	100%
20平均	19.6%	10.1%	21.2%	16.5%	0.6%	32.1%	100%
シャガール	26.0%	8.0%	26.0%	22.0%	0.0%	18.0%	100%
鑑真和上	23.3%	13.3%	17.8%	24.4%	0.0%	21.1%	100%
12の旅	22.9%	14.3%	17.1%	17.1%	2.9%	25.7%	100%
風景ルルル	13.7%	9.6%	26.0%	6.8%	0.0%	43.8%	100%
朝鮮王朝	12.1%	5.2%	19.0%	12.1%	0.0%	51.7%	100%

居住地構成は、静岡市：中部：西部：東部：県外＝44：11：15：17：14となっている。

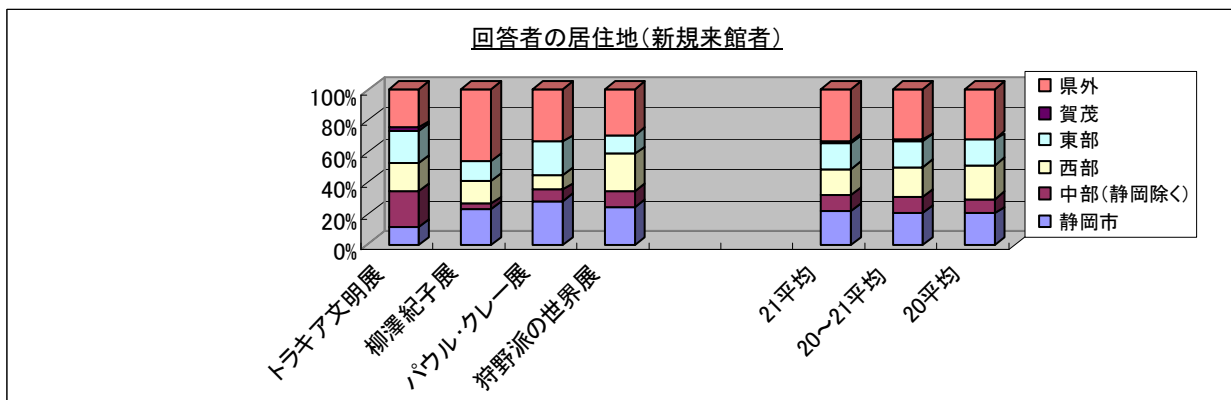
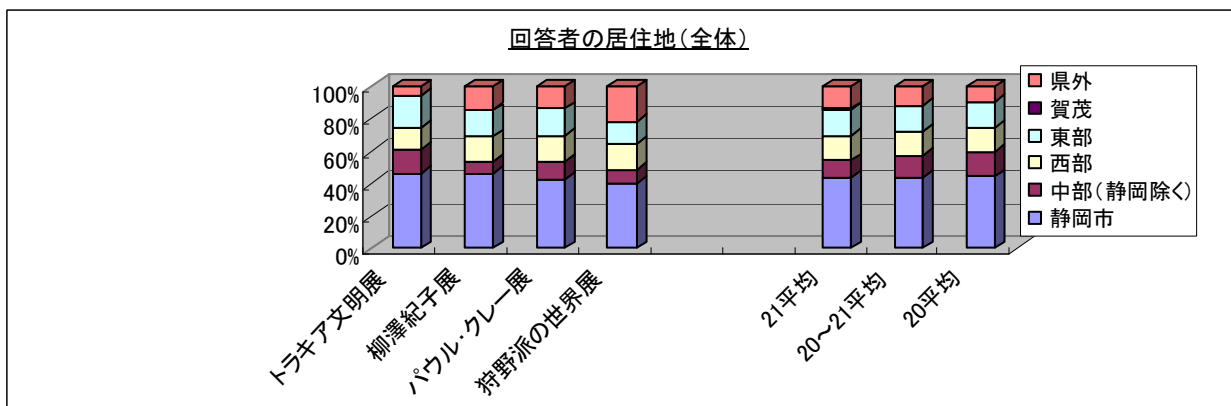
平成20年度（静岡市：中部：西部：東部：県外＝45：15：15：16：9）に比べて、県外の割合が上昇し、中部（静岡市除く）の割合が減少した。展覧会別では、地域の特徴が見られ「トラキア文明」が中部と東部、「狩野派の世界」が県外で割合が高まっている。

本設問は「美術館カルテ」の「地域別の利用者数の割合」指標に対応している。

市内	県内	県外
46.2%	48.5%	5.3%
45.9%	39.6%	14.5%
42.2%	44.4%	13.4%
40.4%	38.2%	21.3%
43.7%	42.7%	13.6%
44.2%	44.7%	11.2%
44.6%	46.3%	9.2%
46.9%	50.1%	3.0%
40.3%	54.1%	5.6%
50.8%	43.5%	5.7%
43.5%	40.8%	15.6%
41.4%	42.7%	15.9%

「美術館カルテ」

東部	中部	西部	県外
20.2%	61.4%	13.1%	5.3%
16.3%	54.1%	15.2%	14.5%
16.6%	53.4%	16.6%	13.4%
14.0%	48.9%	15.7%	21.3%
16.8%	54.4%	15.2%	13.6%
16.3%	57.5%	15.1%	11.2%
15.9%	60.0%	15.0%	9.2%
16.4%	64.9%	15.8%	3.0%
20.2%	55.9%	18.2%	5.6%
15.4%	68.3%	10.6%	5.7%
10.9%	58.5%	15.0%	15.6%
16.4%	52.3%	15.3%	15.9%



(3) 観覧者（回答者）の行動

1) 来館回数

	来館回数（全体）「美術館カルテ」							「美術館カルテ」 リピート率
	初めて	2回目	3-5回	6-9回	10回以上	20回以上	計	
トラキア文明展	11.1%	7.7%	20.6%	16.5%	24.0%	20.1%	100%	88.9%
柳澤紀子展	23.1%	7.8%	21.1%	9.5%	15.6%	22.8%	100%	76.9%
パウル・クレー展	20.7%	9.6%	22.2%	13.2%	21.5%	12.8%	100%	79.3%
狩野派の世界展	30.6%	12.4%	17.2%	11.8%	15.6%	12.4%	100%	69.4%
21平均	21.4%	9.4%	20.3%	12.8%	19.2%	17.0%	100%	78.6%
20～21平均	19.1%	9.5%	20.3%	13.2%	20.2%	17.6%	100%	80.9%
20平均	17.3%	9.7%	20.3%	13.6%	21.1%	18.1%	100%	82.7%
シャガール	11.4%	7.2%	19.7%	16.8%	24.0%	20.9%	100%	88.6%
鑑真和上	17.1%	10.6%	21.1%	13.9%	22.9%	14.4%	100%	82.9%
12の旅	15.9%	9.1%	17.9%	17.9%	19.4%	19.8%	100%	84.1%
風景ルルル	25.2%	11.3%	20.4%	10.0%	20.1%	12.9%	100%	74.8%
朝鮮王朝	16.6%	10.1%	22.3%	9.5%	19.1%	22.3%	100%	83.4%

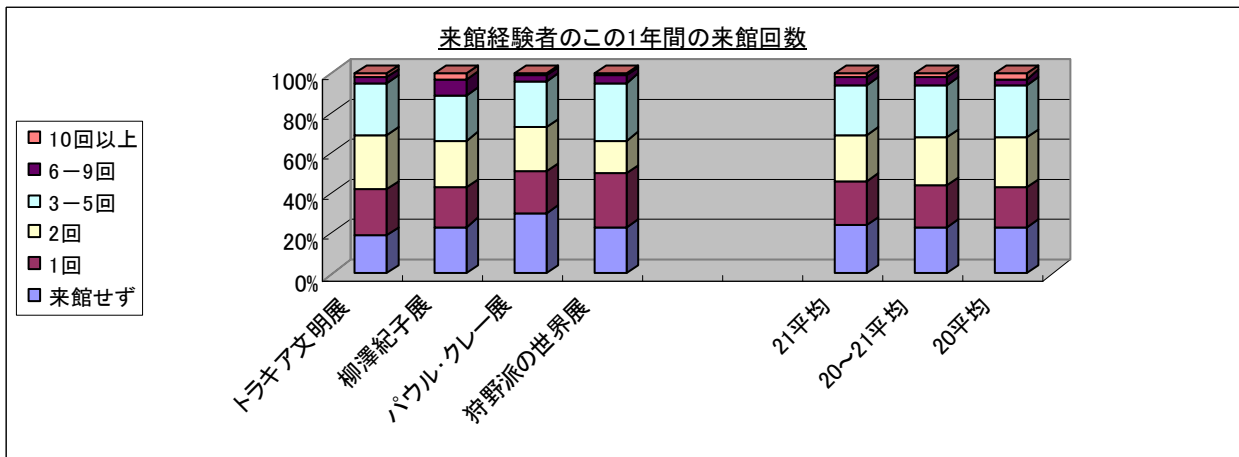
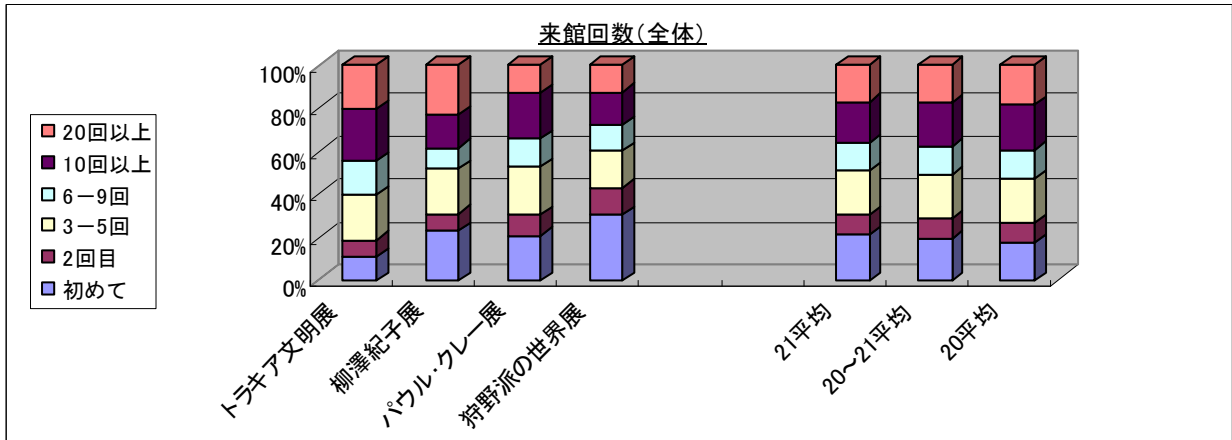
来館経験者のこの1年間の来館回数

	来館せず	1回	2回	3-5回	6-9回	10回以上	計
トラキア文明展	19.5%	22.1%	27.5%	25.5%	3.1%	2.3%	100%
柳澤紀子展	23.6%	19.1%	23.6%	22.3%	7.7%	3.6%	100%
パウル・クレー展	29.9%	20.9%	21.7%	23.4%	3.0%	1.1%	100%
狩野派の世界展	23.2%	26.4%	16.8%	28.8%	3.2%	1.6%	100%
21平均	24.1%	22.1%	22.4%	25.0%	4.3%	2.2%	100.0%
20～21平均	23.4%	21.0%	23.7%	25.4%	4.0%	2.5%	100.0%
20平均	22.9%	20.1%	24.7%	25.7%	3.7%	2.8%	100.0%
シャガール	24.5%	23.4%	24.7%	23.1%	2.9%	1.3%	100%
鑑真和上	26.9%	20.9%	26.9%	21.6%	2.0%	1.8%	100%
12の旅	17.4%	19.8%	22.2%	33.8%	3.4%	3.4%	100%
風景ルルル	21.4%	15.3%	27.5%	26.6%	5.2%	3.9%	100%
朝鮮王朝	24.2%	21.2%	22.2%	23.5%	5.1%	3.8%	100%

新規来館者の割合は21.4%となっている。これまでの推移は、平成20年度（17.3%）、平成19年度（19.7%）となっている。

展覧会別の新規来館者の割合は、「狩野派の世界展」が30.6%と特に高く、「トラキア文明展」が11.1%と低くなっている。観覧料無料化を実施した「パウル・クレー展」は、19歳以下の新規来館者は増えているものの観覧者全体の平均としては20.7%となった。

本設問は「美術館カルテ」の「展覧会のリピート率、展覧会における新規来館者の割合」指標に対応している。



2) 来館人数

来館人数（全体）

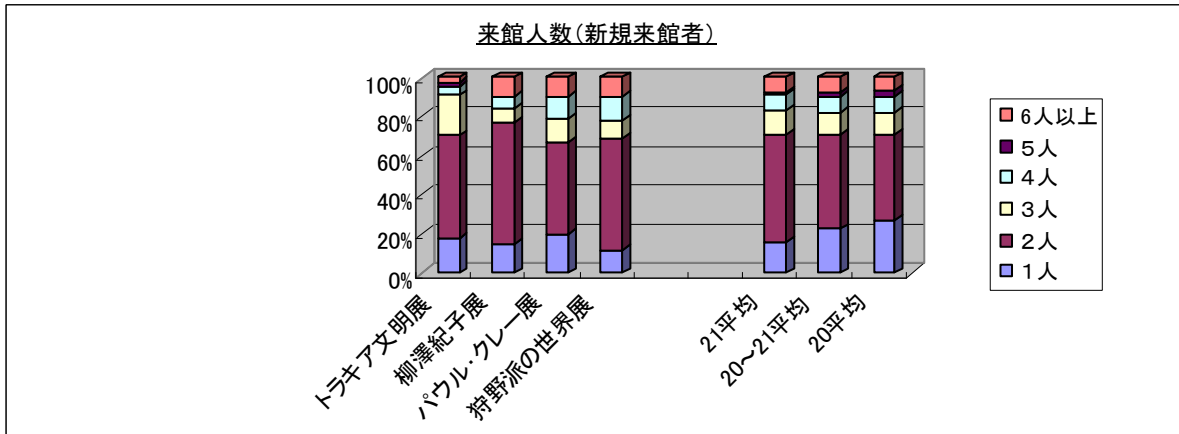
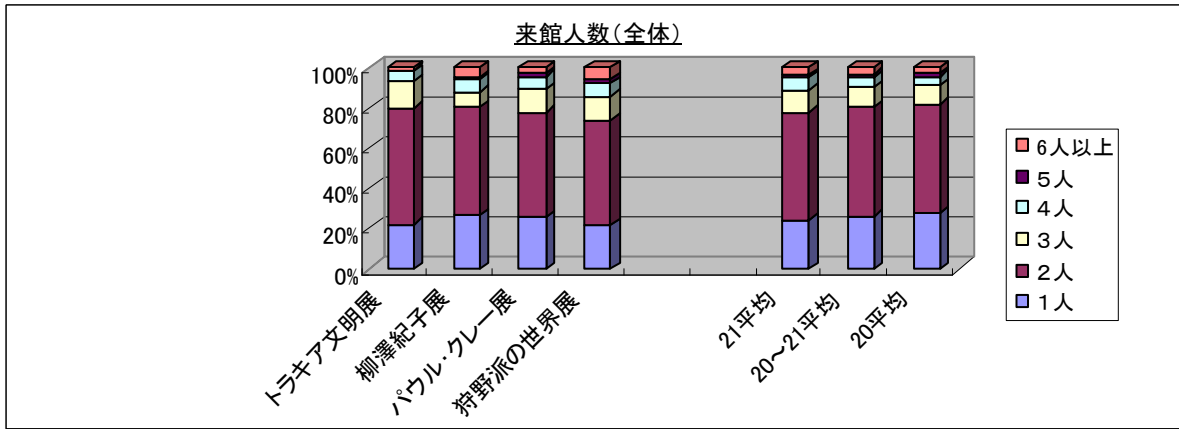
	1人	2人	3人	4人	5人	6人以上
トラキア文明展	22.3%	57.6%	13.4%	5.0%	0.8%	1.0%
柳澤紀子展	26.9%	53.8%	7.2%	6.5%	0.7%	5.0%
パウル・クレー展	25.7%	52.0%	11.6%	6.5%	1.6%	2.7%
狩野派の世界展	21.4%	52.4%	11.9%	6.5%	1.8%	6.0%
21平均	24.1%	53.9%	11.0%	6.1%	1.2%	3.7%
20～21平均	26.0%	54.1%	10.3%	5.1%	1.3%	3.2%
20平均	27.6%	54.3%	9.7%	4.4%	1.3%	2.7%
シャガール	21.5%	58.6%	11.6%	3.8%	0.4%	4.0%
鑑真和上	21.3%	51.5%	11.8%	8.9%	3.7%	2.9%
12の旅	29.6%	57.5%	7.5%	5.4%	0.0%	0.0%
風景ルルル	38.7%	49.2%	5.9%	2.0%	0.3%	3.9%
朝鮮王朝	26.8%	54.8%	11.6%	1.7%	2.3%	2.8%

来館人数（新既来館者）

	1人	2人	3人	4人	5人	6人以上
トラキア文明展	18.2%	52.3%	20.5%	4.5%	2.3%	2.3%
柳澤紀子展	14.5%	62.9%	6.5%	6.5%	0.0%	9.7%
パウル・クレー展	20.0%	47.1%	11.8%	11.8%	0.0%	9.4%
狩野派の世界展	11.8%	56.9%	9.8%	11.8%	0.0%	9.8%
21平均	16.1%	54.8%	12.1%	8.6%	0.6%	7.8%
20～21平均	22.4%	48.7%	11.2%	8.4%	2.0%	7.3%
20平均	27.4%	43.9%	10.5%	8.2%	3.1%	6.9%
シャガール	26.8%	39.3%	8.9%	8.9%	1.8%	14.3%
鑑真和上	19.8%	37.4%	17.6%	13.2%	8.8%	3.3%
12の旅	29.7%	54.1%	5.4%	10.8%	0.0%	0.0%
風景ルルル	34.6%	50.0%	3.8%	2.6%	1.3%	7.7%
朝鮮王朝	25.9%	38.9%	16.7%	5.6%	3.7%	9.3%

2人での来館が53.9%、1人での来館が24.1%を占める。平成20年度でも、2人での来館が54.3%、1人での来館が27.6%を占め、傾向は変わらない。

新規来館者では2人での来館が54.8%、1人での来館が16.1%を占める。平成20年度でも、2人での来館が43.9%、1人での来館が27.4%を占め、概ね傾向は変わらない。



3) 来館時の同伴者

来館時の同伴者（全体）

「美術館カルテ」

	配偶者	親	兄弟姉妹	子ども	祖父母	孫	その他親族	友人等	その他	2・3世代
トラキア文明展	50.5%	13.6%	5.4%	15.9%	1.7%	1.0%	3.4%	25.8%	0.7%	32.2%
柳澤紀子展	36.9%	7.4%	3.0%	8.9%	0.5%	1.5%	0.5%	42.9%	6.4%	18.2%
パウル・クレー展	38.8%	14.5%	4.5%	24.2%	1.2%	1.2%	4.5%	31.8%	2.1%	41.2%
狩野派の世界展	35.9%	14.5%	8.4%	9.2%	1.5%	1.5%	4.6%	37.4%	3.8%	26.7%
21平均	40.5%	12.5%	5.3%	14.6%	1.2%	1.3%	3.3%	34.5%	3.3%	29.6%
20～21平均	38.5%	12.7%	6.2%	12.9%	1.1%	0.9%	2.3%	37.1%	3.6%	27.6%
20平均	36.9%	12.9%	6.9%	11.6%	0.9%	0.6%	1.6%	39.2%	3.8%	26.0%
シャガール	43.7%	12.9%	5.9%	9.5%	1.0%	0.0%	1.0%	37.5%	3.3%	23.4%
鑑真和上	41.3%	20.5%	10.9%	16.3%	1.2%	1.5%	2.7%	24.8%	3.7%	39.6%
12の旅	33.3%	11.9%	8.9%	11.3%	0.0%	0.0%	1.8%	44.0%	1.8%	23.2%
風景ルルル	16.4%	7.1%	4.4%	8.2%	1.1%	0.5%	0.5%	60.7%	6.6%	16.9%
朝鮮王朝	49.6%	11.9%	4.4%	12.7%	1.2%	1.2%	2.0%	29.0%	3.6%	27.0%

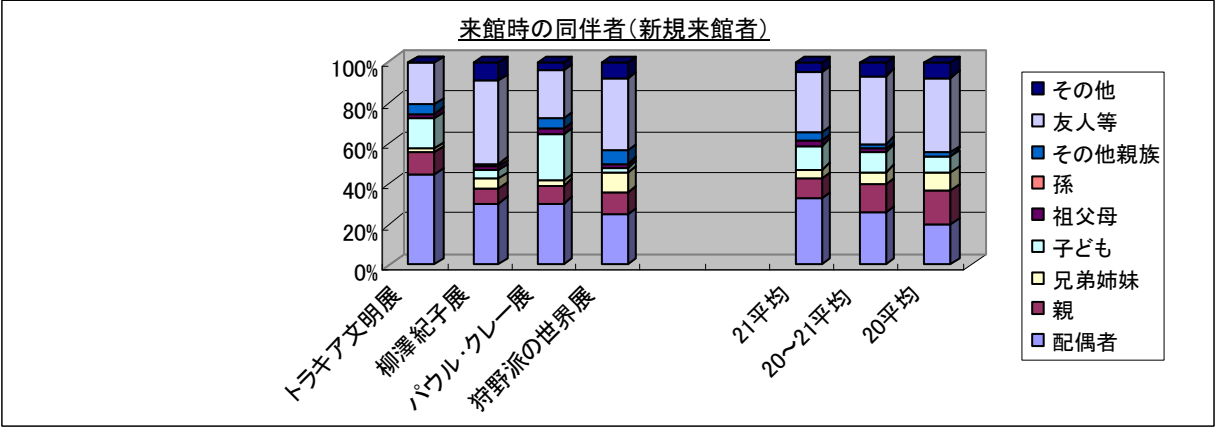
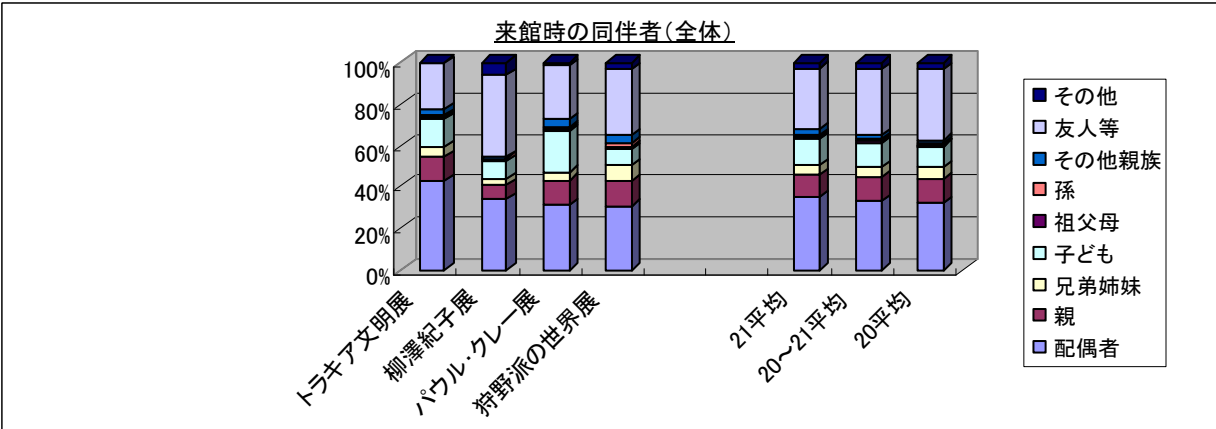
来館時の同伴者（新規来館者）

	配偶者	親	兄弟姉妹	子ども	祖父母	孫	その他親族	友人等	その他
トラキア文明展	58.3%	13.9%	2.8%	19.4%	2.8%	0.0%	5.6%	27.8%	0.0%
柳澤紀子展	32.1%	7.5%	5.7%	3.8%	1.9%	1.9%	0.0%	43.4%	9.4%
パウル・クレー展	40.3%	11.9%	3.0%	29.9%	4.5%	0.0%	6.0%	31.3%	6.0%
狩野派の世界展	26.7%	11.1%	11.1%	2.2%	2.2%	0.0%	6.7%	37.8%	8.9%
21平均	39.3%	11.1%	5.6%	13.8%	2.8%	0.5%	4.5%	35.1%	6.1%
20～21平均	30.8%	16.4%	8.2%	11.5%	1.7%	0.2%	3.0%	40.3%	7.9%
20平均	24.0%	20.5%	10.3%	9.6%	0.8%	0.0%	1.7%	44.4%	9.3%
シャガール	25.0%	22.5%	5.0%	7.5%	0.0%	0.0%	2.5%	45.0%	12.5%
鑑真和上	31.9%	37.5%	19.4%	15.3%	1.4%	0.0%	1.4%	22.2%	6.9%
12の旅	15.4%	19.2%	15.4%	7.7%	0.0%	0.0%	0.0%	50.0%	7.7%
風景ルルル	10.0%	6.0%	4.0%	0.0%	0.0%	0.0%	2.0%	70.0%	12.0%
朝鮮王朝	37.5%	17.5%	7.5%	17.5%	2.5%	0.0%	2.5%	35.0%	7.5%

配偶者が40.5%、友人等が34.5%と多数を占める。平成20年度においても配偶者が36.9%、友人等が39.2%であり、このふたつで多数を占める傾向は変わらない。また、新規来場者も同様の傾向となる。

2世代・3世代で一緒に観覧に来ている割合は、「パウル・クレー展」が41.2%と特に高い（21年度平均は29.6%）。子ども同伴の比率に特徴が見られ、観覧料無料化の影響が現れているといえる。

本設問は「美術館カルテ」の「2世代・3世代で一緒に観覧に来ている割合」指標に対応している。



4) 来館のきっかけ

来館のきっかけ（全体） 複数回答

	ポスター	チラシ	新聞	テレビ	県民だより	美術館HP	いつも来館	誘われて	一度来たい	たまたま時間	その他
トラキア文明展	14.0%	5.8%	56.3%	23.4%	7.5%	5.3%	12.1%	15.7%	2.4%	3.9%	3.9%
柳澤紀子展	15.7%	5.8%	11.6%	5.8%	3.1%	5.8%	11.3%	23.2%	8.5%	16.0%	24.9%
パウル・クレー展	16.1%	6.8%	11.3%	17.8%	3.0%	10.4%	8.3%	25.1%	5.9%	10.6%	12.5%
狩野派の世界展	14.0%	5.4%	13.4%	4.8%	2.7%	13.4%	14.0%	19.4%	9.7%	11.8%	15.6%
21平均	15.0%	5.9%	23.1%	13.0%	4.1%	8.7%	11.4%	20.8%	6.6%	10.6%	14.2%
20～21平均	17.7%	6.0%	26.9%	13.5%	3.9%	8.0%	11.7%	20.9%	5.4%	8.6%	12.0%
20平均	19.9%	6.1%	29.9%	14.0%	3.8%	7.5%	11.9%	20.9%	4.3%	7.0%	10.2%
シャガール	15.0%	3.5%	52.8%	13.5%	5.0%	7.1%	10.0%	20.2%	2.5%	3.5%	7.3%
鑑真和上	17.1%	6.6%	54.3%	18.9%	5.5%	5.0%	10.4%	17.9%	2.3%	2.7%	7.1%
1 2の旅	24.7%	5.9%	6.3%	3.5%	1.6%	11.4%	14.1%	18.8%	5.1%	14.5%	11.0%
風景ルルル	23.2%	8.7%	12.3%	9.0%	2.6%	7.4%	11.6%	27.1%	7.1%	9.4%	16.5%
朝鮮王朝	19.6%	5.7%	23.9%	25.0%	4.3%	6.5%	13.3%	20.4%	4.6%	5.2%	9.0%

来館のきっかけ（新規来館者） 複数回答

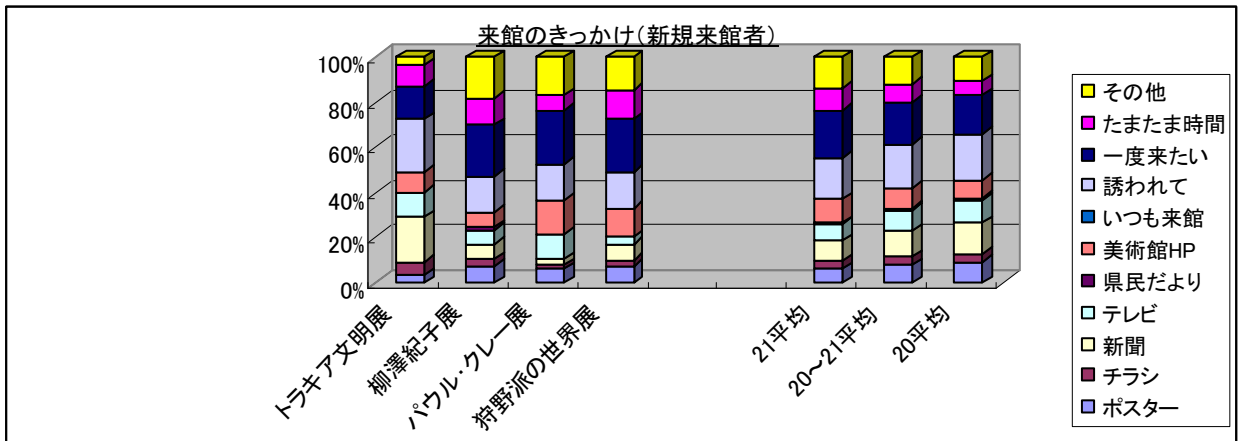
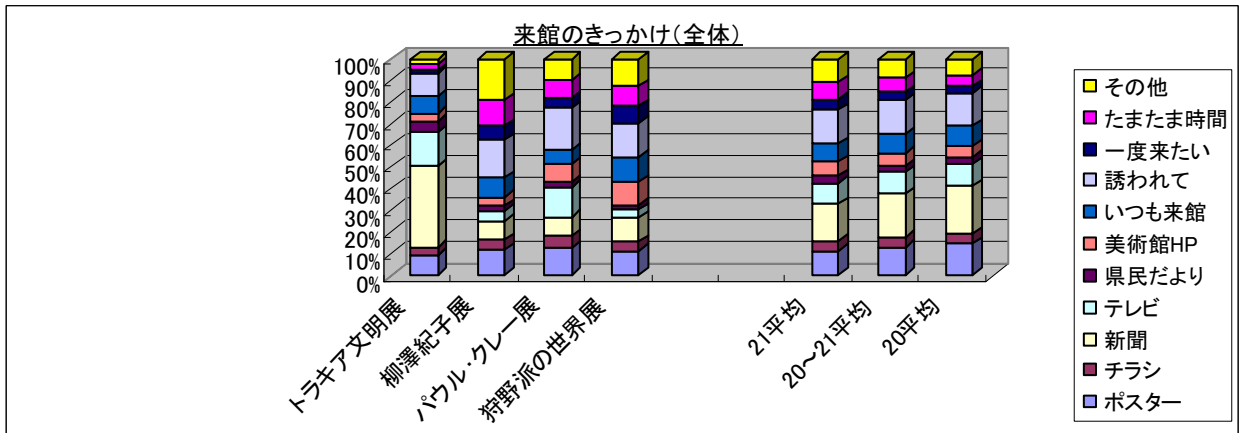
	ポスター	チラシ	新聞	テレビ	県民だより	美術館HP	いつも来館	誘われて	一度来たい	たまたま時間	その他
トラキア文明展	4.3%	6.5%	23.9%	13.0%	0.0%	10.9%	0.0%	28.3%	17.4%	10.9%	4.3%
柳澤紀子展	10.4%	4.5%	9.0%	9.0%	1.5%	9.0%	0.0%	22.4%	31.3%	16.4%	25.4%
パウル・クレー展	7.3%	2.1%	3.1%	12.5%	0.0%	17.7%	0.0%	18.8%	28.1%	7.3%	19.8%
狩野派の世界展	8.8%	3.5%	8.8%	3.5%	0.0%	15.8%	0.0%	19.3%	28.1%	15.8%	17.5%
21平均	7.7%	4.1%	11.2%	9.5%	0.4%	13.3%	0.0%	22.2%	26.2%	12.6%	16.8%
20～21平均	10.2%	4.2%	14.8%	11.5%	1.1%	11.4%	0.0%	24.5%	24.0%	10.0%	15.2%
20平均	12.2%	4.3%	17.6%	13.1%	1.7%	9.9%	0.0%	26.5%	22.2%	8.0%	13.9%
シャガール	8.6%	0.0%	27.6%	12.1%	3.4%	13.8%	0.0%	27.6%	22.4%	6.9%	10.3%
鑑真和上	17.2%	6.5%	37.6%	17.2%	3.2%	8.6%	0.0%	21.5%	11.8%	6.5%	11.8%
1 2の旅	20.5%	0.0%	2.6%	10.3%	0.0%	10.3%	0.0%	20.5%	28.2%	12.8%	12.8%
風景ルルル	6.4%	11.5%	10.3%	3.8%	0.0%	5.1%	0.0%	42.3%	23.1%	5.1%	19.2%
朝鮮王朝	8.5%	3.4%	10.2%	22.0%	1.7%	11.9%	0.0%	20.3%	25.4%	8.5%	15.3%

全体として、きっかけの主なものは、新聞、誘われて、ポスター、テレビの順となっている。平成20年度から傾向は変わらない。

しかし、展覧会別では、これらの割合に特徴が見られ、「トラキア文明」は新聞とテレビが多数を占めた。一方、「パウル・クレー」「狩野派の世界」は誘われてが、「柳澤紀子」はその他（大学・学校の課題等）が一番多かったが、特徴的なものとして、「パウル・クレー」はテレビ、「狩野派の世界」は美術館ホームページが平均値より多いものとなっている。

これらのばらつきは、共催者等の関係から展覧会別に情報の質・量に大きな差があることが原因と考えられる。

新規来館者では、きっかけの主なものは、一度来たいと思っていた、誘われて、が主なものとなっている。



(4) 展覧会についての観覧者（回答者）の評価

1) 作品やテーマについて興味・関心を持ったか

作品やテーマへの興味・関心（全体）

	いいえ	どちらかというといいえ	どちらでもない	どちらかというとはい	はい
トラキア文明展	0.2%	1.2%	3.7%	24.2%	70.6%
柳澤紀子展	2.8%	3.4%	18.6%	39.3%	35.9%
パウル・クレー展	2.8%	7.3%	20.3%	40.7%	28.9%
狩野派の世界展	2.2%	1.6%	12.0%	38.6%	45.7%
21平均	2.0%	3.4%	13.7%	35.7%	45.2%
20～21平均	1.3%	3.0%	11.9%	34.7%	49.1%
20平均	0.7%	2.8%	10.5%	33.9%	52.1%
シャガール	0.6%	2.3%	6.6%	31.1%	59.3%
鑑真和上	1.1%	1.1%	5.2%	25.9%	66.7%
12の旅	0.8%	5.2%	17.9%	42.6%	33.5%
風景ルルル	0.7%	3.3%	9.8%	33.0%	53.3%
朝鮮王朝	0.5%	1.9%	13.0%	36.8%	47.8%

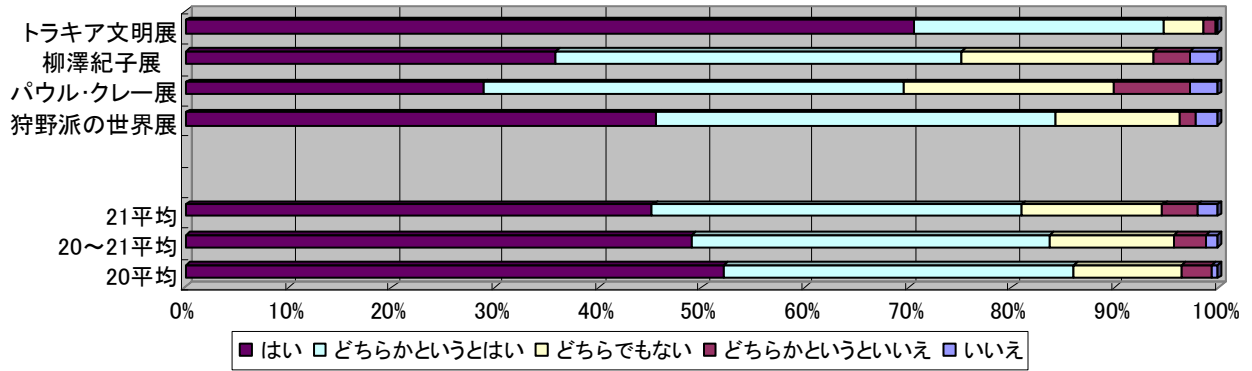
作品やテーマへの興味・関心（新規来館者）

	いいえ	どちらかというといいえ	どちらでもない	どちらかというとはい	はい
トラキア文明展	0.0%	0.0%	4.3%	32.6%	63.0%
柳澤紀子展	0.0%	2.9%	16.2%	26.5%	54.4%
パウル・クレー展	2.1%	5.2%	18.8%	39.6%	34.4%
狩野派の世界展	1.8%	0.0%	12.7%	38.2%	47.3%
21平均	1.0%	2.0%	13.0%	34.2%	49.8%
20～21平均	0.9%	2.2%	12.5%	32.3%	52.1%
20平均	0.8%	2.3%	12.1%	30.8%	54.0%
シャガール	1.7%	3.4%	6.9%	32.8%	55.2%
鑑真和上	1.1%	1.1%	6.5%	29.0%	62.4%
12の旅	0.0%	2.5%	15.0%	40.0%	42.5%
風景ルルル	1.3%	2.6%	14.3%	19.5%	62.3%
朝鮮王朝	0.0%	1.6%	18.0%	32.8%	47.5%

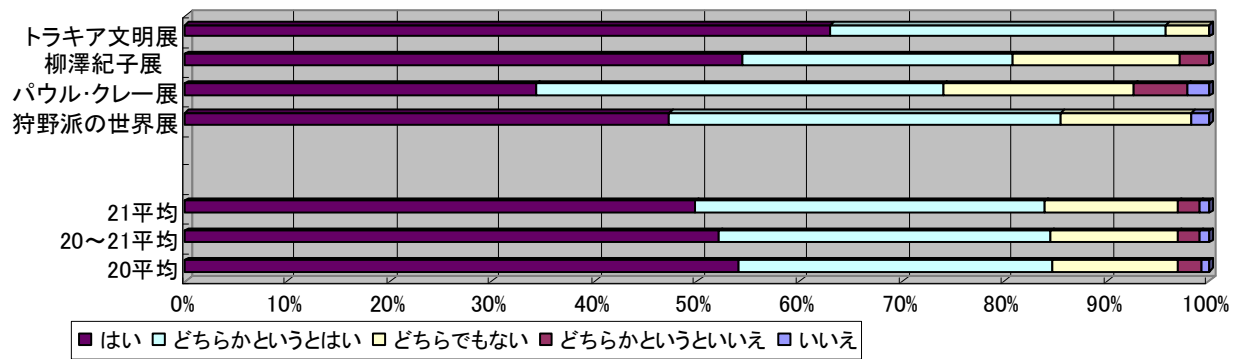
「はい」と「どちらかというとはい」を合わせた肯定的評価は 80.9%となり、平成 20 年度（86.0%）、平成 19 年度（87.5%）を下回った。

新規来館者では、肯定的評価は 84.0%となる。特に「トラキア文明」では 90%を超えており、初めての来館者が、作品やテーマについての興味・関心のきっかけとしての役割を果たしている事例といえる。

作品やテーマへの興味・関心(全体)



作品やテーマへの興味・関心(新規来館者)



※ 展覧会の質・レベルについて満足いただけたか

展覧会の質・レベルに満足（全体）

	いいえ	どちらかというといいえ	どちらでもない	どちらかというとはい	はい
トラキア文明展	0.2%	1.5%	3.7%	25.8%	68.7%
柳澤紀子展					
パウル・クレイ展					
狩野派の世界展					
21平均	0.2%	1.5%	3.7%	25.8%	68.7%
20～21平均	0.6%	2.7%	11.5%	34.1%	51.3%
20平均	0.6%	2.9%	13.0%	35.7%	47.8%
シャガール	0.4%	1.2%	5.3%	33.5%	59.6%
鑑真和上	0.7%	1.4%	5.0%	28.5%	64.3%
12の旅	0.0%	4.8%	23.2%	42.4%	29.6%
風景ルルル	1.0%	2.9%	13.1%	35.9%	47.1%
朝鮮王朝	1.1%	4.1%	18.4%	38.2%	38.2%

※アンケートの設問から削除

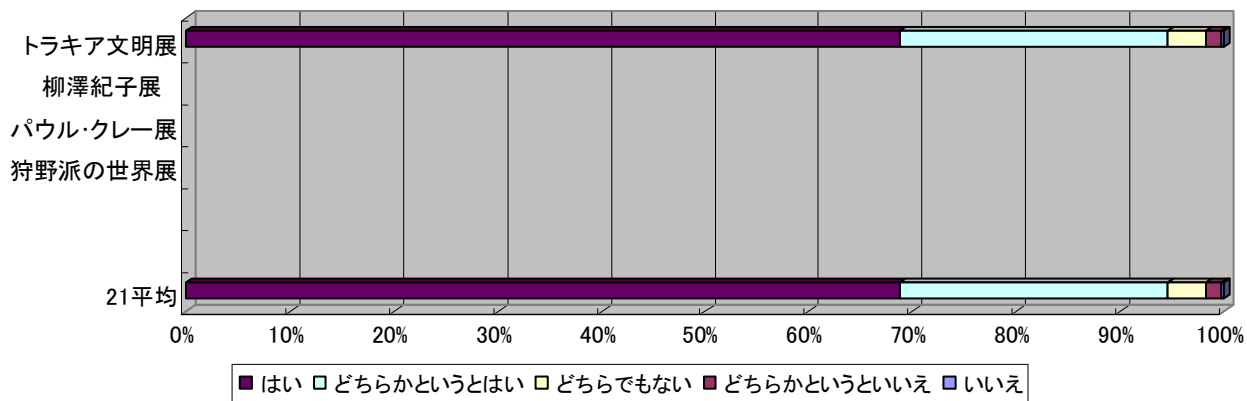
展覧会の質・レベルに満足（新規来館者）

	いいえ	どちらかというといいえ	どちらでもない	どちらかというとはい	はい
トラキア文明展	0.0%	0.0%	8.7%	32.6%	58.7%
柳澤紀子展					
パウル・クレイ展					
狩野派の世界展					
21平均	0.0%	0.0%	8.7%	32.6%	58.7%
20～21平均	1.1%	1.2%	10.0%	31.8%	55.8%
20平均	1.3%	1.4%	10.3%	31.7%	55.2%
シャガール	0.0%	0.0%	5.3%	29.8%	64.9%
鑑真和上	1.1%	2.2%	1.1%	23.9%	71.7%
12の旅	0.0%	0.0%	17.5%	37.5%	45.0%
風景ルルル	3.9%	0.0%	13.0%	31.2%	51.9%
朝鮮王朝	1.6%	4.9%	14.8%	36.1%	42.6%

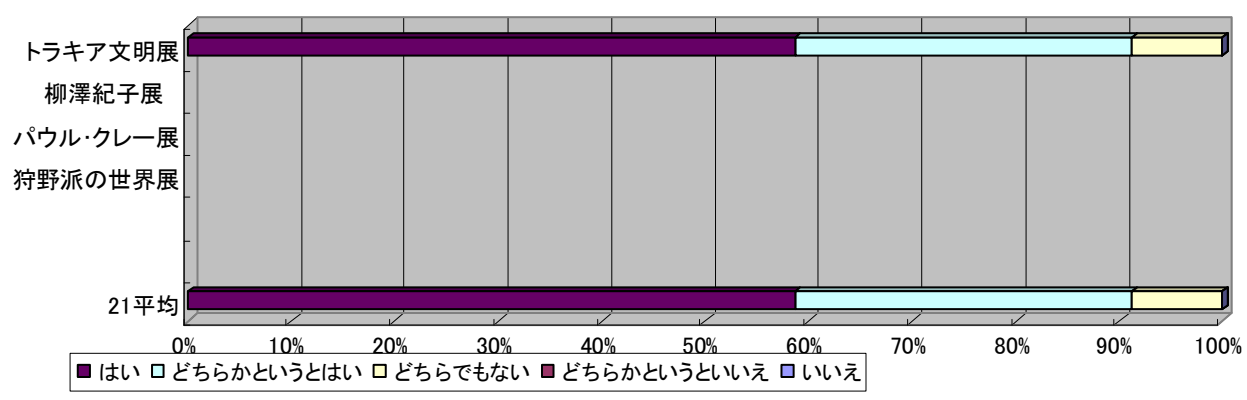
※アンケートの設問から削除

平成20年度のアンケート項目見直し検討作業の結果、設問から削除している。

展覧会の質・レベルに満足(全体)



展覧会の質・レベルに満足(新規来館者)



※ 観覧料に見合う内容であったか

観覧料に見合う内容か（全体）

	いいえ	どちらかというといいえ	どちらでもない	どちらかというとはい	はい
トラキア文明展	0.5%	1.3%	11.9%	20.3%	66.1%
柳澤紀子展					
パウル・クレー展					
狩野派の世界展					
21平均	0.5%	1.3%	11.9%	20.3%	66.1%
20～21平均	0.8%	2.6%	14.0%	25.2%	57.4%
20平均	0.9%	2.8%	14.4%	26.2%	55.7%
シャガール	0.4%	0.4%	8.2%	24.3%	66.6%
鑑真和上	0.8%	1.7%	8.9%	22.3%	66.4%
12の旅	0.8%	4.6%	20.2%	30.3%	44.1%
風景ルルル	1.4%	3.4%	15.1%	27.5%	52.6%
朝鮮王朝	1.1%	3.9%	19.5%	26.7%	48.7%

※アンケートの
設問から削除

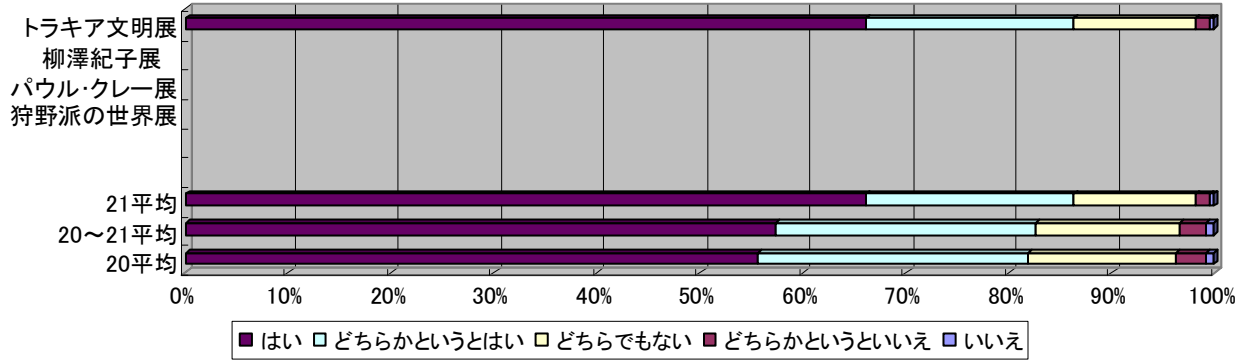
観覧料に見合う内容か（新規来館者）

	いいえ	どちらかというといいえ	どちらでもない	どちらかというとはい	はい
トラキア文明展	0.0%	2.3%	18.2%	22.7%	56.8%
柳澤紀子展					
パウル・クレー展					
狩野派の世界展					
21平均	0.0%	2.3%	18.2%	22.7%	56.8%
20～21平均	1.4%	1.2%	14.5%	19.4%	63.4%
20平均	1.7%	1.0%	13.8%	18.8%	64.7%
シャガール	0.0%	0.0%	7.3%	27.3%	65.5%
鑑真和上	2.3%	2.3%	10.5%	17.4%	67.4%
12の旅	0.0%	0.0%	19.4%	8.3%	72.2%
風景ルルル	2.8%	2.8%	11.1%	23.6%	59.7%
朝鮮王朝	3.4%	0.0%	20.7%	17.2%	58.6%

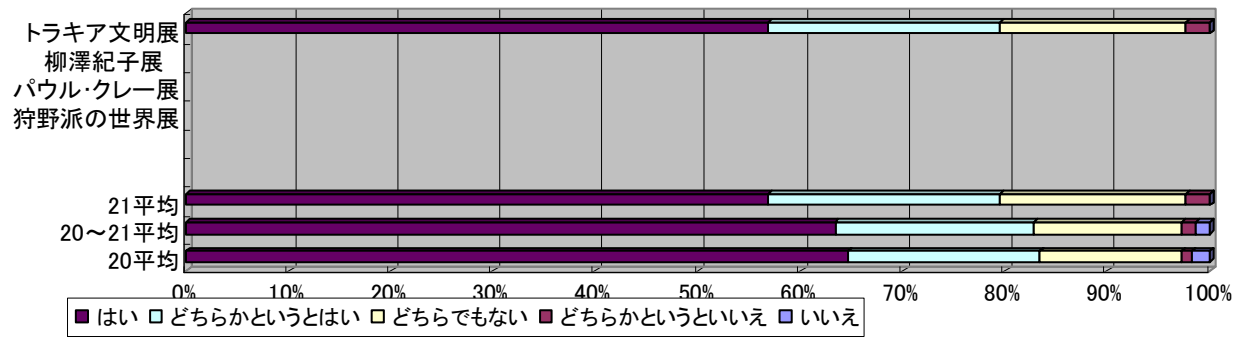
※アンケートの
設問から削除

平成20年度のアンケート項目見直し検討作業の結果、設問から削除している。

観覧料に見合う内容か(全体)



観覧料に見合う内容か(新規来館者)



2) 展覧会の会場で心地よく鑑賞できたか。

心地よく鑑賞できたか (全体)

	いいえ	どちらかというといいえ	どちらでもない	どちらかというとはい	はい
トラキア文明展	1.3%	3.0%	13.0%	28.5%	54.3%
柳澤紀子展	2.4%	3.4%	6.5%	33.3%	54.3%
パウル・クレー展	3.0%	5.5%	11.7%	35.4%	44.3%
狩野派の世界展	2.2%	3.2%	7.0%	28.1%	59.5%
21平均	2.2%	3.8%	9.6%	31.3%	53.1%
20～21平均	1.6%	3.0%	9.3%	30.9%	55.2%
20平均	1.1%	2.3%	9.1%	30.5%	56.9%
シャガール	0.8%	2.0%	10.5%	35.2%	51.5%
鑑真和上	1.6%	2.5%	9.3%	30.0%	56.5%
12の旅	1.2%	3.9%	9.1%	27.6%	58.3%
風景ルルル	0.6%	1.6%	7.5%	27.3%	63.0%
朝鮮王朝	1.4%	1.6%	9.3%	32.5%	55.2%

「美術館カルテ」

鑑賞環境
82.8%
87.6%
79.7%
87.6%
84.4%
86.1%
87.4%
86.7%
86.5%
85.8%
90.3%
87.7%

心地よく鑑賞できたか (新規来館者)

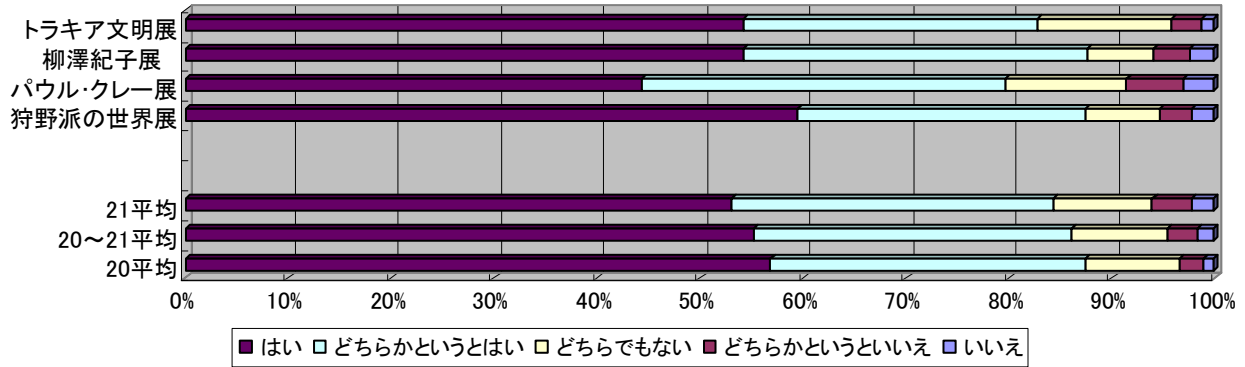
	いいえ	どちらかというといいえ	どちらでもない	どちらかというとはい	はい
トラキア文明展	0.0%	6.7%	8.9%	33.3%	51.1%
柳澤紀子展	0.0%	1.5%	4.4%	20.6%	73.5%
パウル・クレー展	4.1%	1.0%	11.3%	29.9%	53.6%
狩野派の世界展	0.0%	1.8%	7.1%	23.2%	67.9%
21平均	1.0%	2.7%	7.9%	26.8%	61.5%
20～21平均	0.8%	2.9%	8.4%	25.1%	62.9%
20平均	0.7%	3.0%	8.7%	23.7%	63.9%
シャガール	0.0%	3.4%	8.6%	31.0%	56.9%
鑑真和上	3.4%	2.2%	7.9%	21.3%	65.2%
12の旅	0.0%	2.5%	15.0%	12.5%	70.0%
風景ルルル	0.0%	5.2%	3.9%	20.8%	70.1%
朝鮮王朝	0.0%	1.6%	8.2%	32.8%	57.4%

「はい」と「どちらかというとはい」を合わせた肯定的評価は 84.4%となり、平成 20 年度 (87.4%)、平成 19 年度 (87.1%) を下回った。

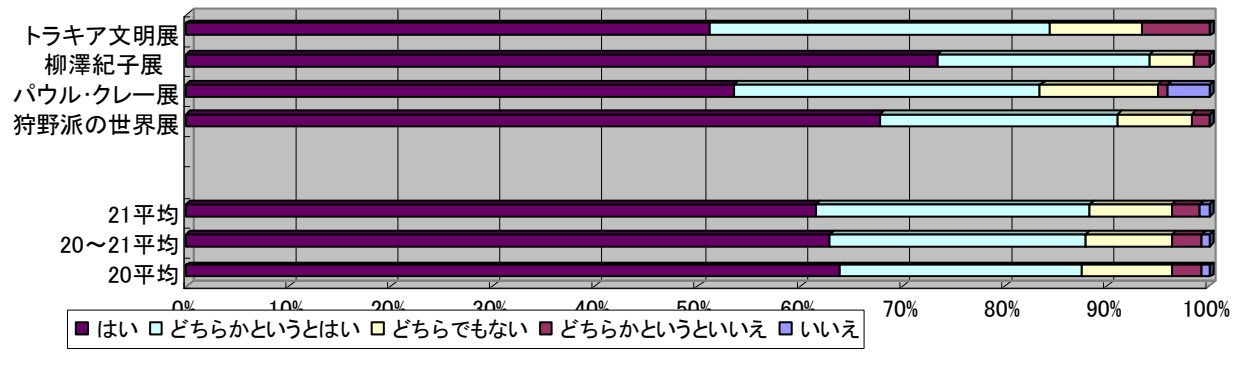
特に、「パウル・クレー展」が 79.7%となっているが、これは夏季の開催で「エアコンが効きすぎて寒い」といった自由意見が突出して多かったことが影響している可能性がある。

本設問は「美術館カルテ」の「鑑賞環境に対する満足度」指標に対応している。

心地よく鑑賞できたか(全体)



心地よく鑑賞できたか(新規来館者)



3) スタッフの対応は適切であったか

スタッフ対応の適切さ（全体）

	いいえ	どちらかというといいえ	どちらでもない	どちらかというとはい	はい	「美術館カルテ」 スタッフ対応
トラキア文明展	1.0%	2.3%	19.4%	23.7%	53.6%	77.3%
柳澤紀子展	1.7%	2.7%	11.6%	28.4%	55.5%	83.9%
パウル・クレー展	1.3%	2.1%	21.6%	33.1%	41.9%	75.0%
狩野派の世界展	0.5%	2.7%	16.8%	29.3%	50.5%	79.9%
21平均	1.1%	2.5%	17.4%	28.7%	50.4%	79.0%
20～21平均	1.0%	1.8%	16.3%	28.2%	52.7%	81.0%
20平均	0.8%	1.2%	15.4%	27.9%	54.6%	82.5%
シャガール	0.2%	1.0%	16.7%	30.3%	51.8%	82.1%
鑑真和上	1.3%	0.7%	17.7%	31.5%	48.8%	80.3%
1 2の旅	1.2%	2.0%	16.2%	25.3%	55.3%	80.6%
風景ルルル	0.6%	1.3%	9.7%	23.7%	64.6%	88.3%
朝鮮王朝	0.8%	1.1%	16.7%	28.8%	52.6%	81.4%

スタッフ対応の適切さ（新規来館者）

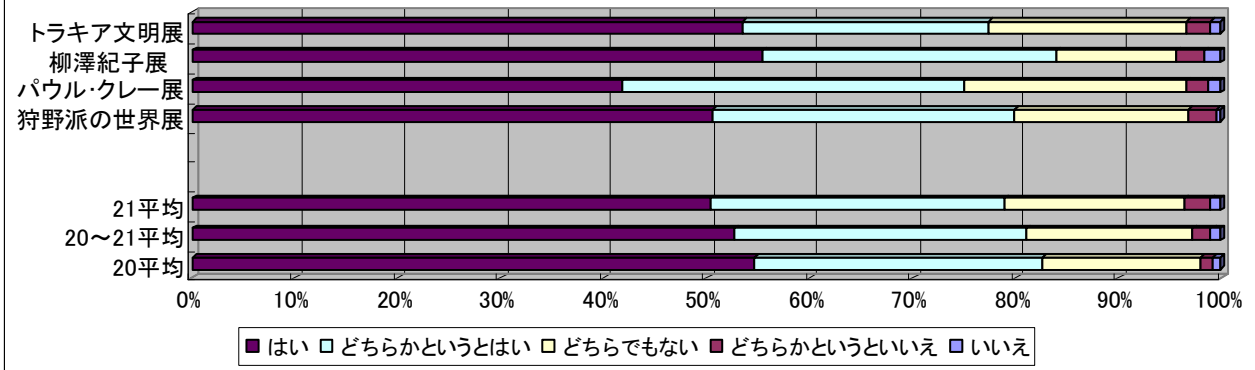
	いいえ	どちらかというといいえ	どちらでもない	どちらかというとはい	はい
トラキア文明展	0.0%	0.0%	18.2%	25.0%	56.8%
柳澤紀子展	0.0%	1.5%	11.8%	20.6%	66.2%
パウル・クレー展	2.1%	3.1%	19.8%	28.1%	46.9%
狩野派の世界展	0.0%	1.8%	17.9%	26.8%	53.6%
21平均	0.5%	1.6%	16.9%	25.1%	55.9%
20～21平均	0.7%	1.5%	14.5%	24.0%	59.2%
20平均	0.9%	1.5%	12.6%	23.1%	61.9%
シャガール	0.0%	1.7%	22.4%	25.9%	50.0%
鑑真和上	3.3%	0.0%	6.7%	31.1%	58.9%
1 2の旅	0.0%	0.0%	20.0%	7.5%	72.5%
風景ルルル	1.3%	2.6%	9.0%	16.7%	70.5%
朝鮮王朝	0.0%	3.3%	4.9%	34.4%	57.4%

「はい」と「どちらかというとはい」を合わせた肯定的評価は79.0%となった。

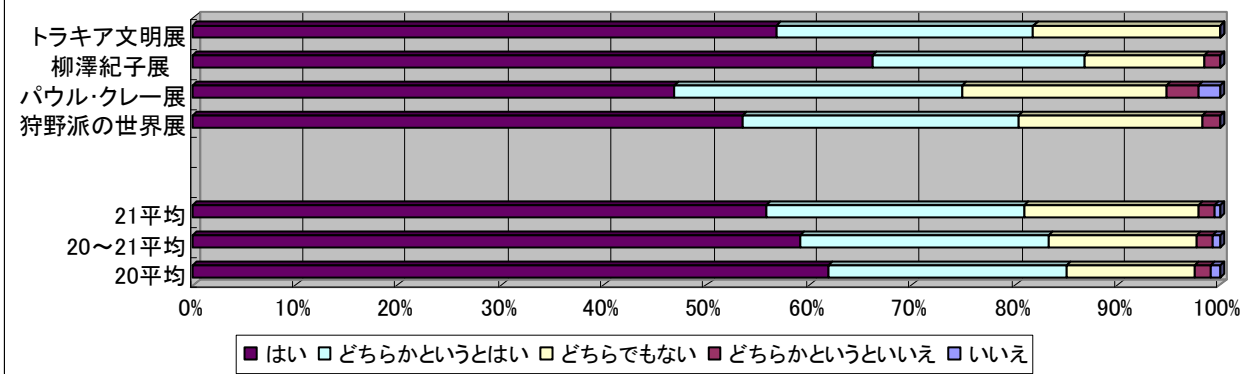
平成20年度（82.5%）、平成19年度（78.5%）と推移している中で、平成20年度は、すべての展覧会で80%を上回っていたが、本年度において80%を上回ったのは「柳澤紀子展」のみとなった。

本設問は「美術館カルテ」の「美術館スタッフの対応に満足した人の割合」指標に対応している。

スタッフ対応の適切さ(全体)



スタッフ対応の適切さ(新規来館者)



4) この展覧会のことを誰かに伝え、来館を勧めたいか

誰かに伝え、勧める (全体)						「美術館カルテ」 満足度 (旧)
	いいえ	どちらかというといいえ	どちらでもない	どちらかというとはい	はい	
トラキア文明展	1.3%	0.8%	18.2%	31.0%	48.7%	79.7%
柳澤紀子展	2.8%	2.5%	31.3%	28.8%	34.5%	63.3%
パウル・クレー展	4.7%	7.5%	37.1%	31.5%	19.2%	50.6%
狩野派の世界展	2.7%	2.2%	28.4%	35.5%	31.1%	66.7%
21平均	2.9%	3.2%	28.8%	31.7%	33.4%	65.1%
20～21平均	2.6%	3.2%	27.8%	29.5%	36.9%	66.4%
20平均	2.4%	3.2%	27.1%	27.7%	39.6%	67.4%
シャガール	1.2%	1.0%	22.6%	32.5%	42.7%	75.2%
鑑真和上	1.7%	1.8%	17.5%	27.6%	51.5%	79.0%
12の旅	3.2%	6.5%	42.3%	21.8%	26.2%	48.0%
風景ルルル	2.6%	2.9%	24.2%	29.7%	40.5%	70.3%
朝鮮王朝	3.1%	3.9%	28.7%	27.0%	37.2%	64.2%

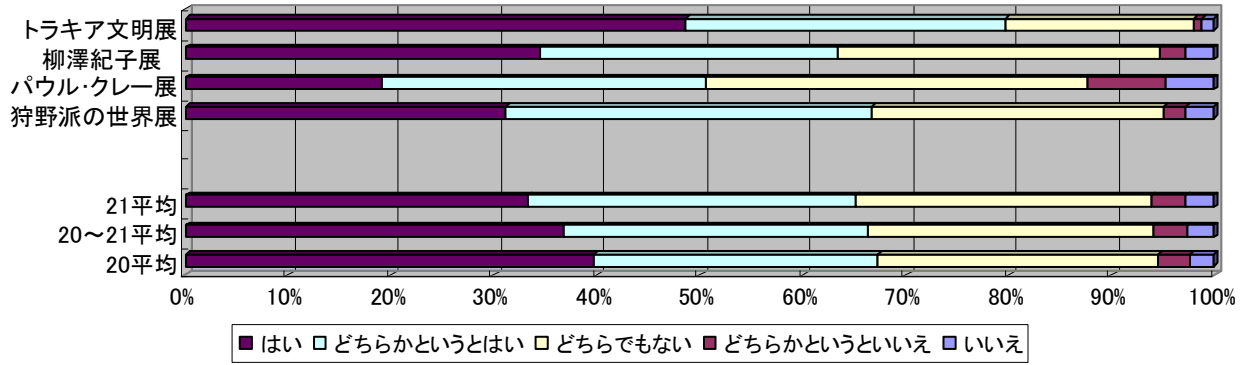
誰かに伝え、勧める (新規来館者)						「美術館カルテ」 満足度 (旧)
	いいえ	どちらかというといいえ	どちらでもない	どちらかというとはい	はい	
トラキア文明展	2.2%	0.0%	15.6%	40.0%	42.2%	82.2%
柳澤紀子展	0.0%	1.5%	22.7%	30.3%	45.5%	75.8%
パウル・クレー展	2.1%	5.2%	33.3%	36.5%	22.9%	59.4%
狩野派の世界展	1.8%	0.0%	30.9%	41.8%	25.5%	67.3%
21平均	1.5%	1.7%	25.6%	37.1%	34.0%	71.2%
20～21平均	2.1%	1.5%	23.6%	31.7%	41.1%	72.8%
20平均	2.5%	1.3%	22.1%	27.4%	46.8%	74.2%
シャガール	0.0%	1.8%	26.8%	33.9%	37.5%	71.4%
鑑真和上	2.3%	0.0%	13.6%	26.1%	58.0%	84.1%
12の旅	2.6%	0.0%	25.6%	17.9%	53.8%	71.8%
風景ルルル	2.6%	1.3%	19.2%	30.8%	46.2%	76.9%
朝鮮王朝	5.0%	3.3%	25.0%	28.3%	38.3%	66.7%

「はい」と「どちらかというとはい」を合わせた肯定的評価は 65.1%となり、平成 20 年度 (67.4%)、平成 19 年度 (71.8%) を下回った。

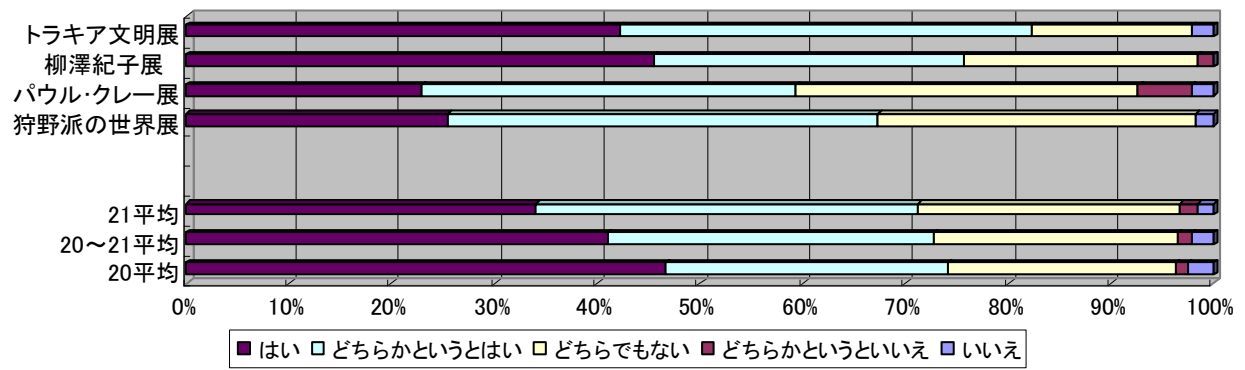
本設問に関しては、「全体的に見て今回の来館は満足いただけたか」の設問の結果に対し、ばらつきがあり、正確な回答が得られていない可能性が示唆される。要因として、「回答者により連想する対象者が異なること」などが回答に影響を与えていると考えられる。

美術館カルテの旧指標であるが、設問として見直す余地があると思われる。

誰かに伝え、勧める(全体)



誰かに伝え、勧める(新規来館者)



5) 当美術館に関する情報は入手しやすいか

情報入手のしやすさ (全体)						「美術館カルテ」 情報入手
	いいえ	どちらかというといいえ	どちらでもない	どちらかというとはい	はい	
トラキア文明展	1.6%	3.6%	20.2%	25.3%	49.4%	74.7%
柳澤紀子展	4.0%	6.2%	28.2%	27.5%	34.1%	61.5%
パウル・クレー展	1.8%	4.7%	22.7%	38.8%	32.1%	70.8%
狩野派の世界展	2.9%	5.9%	32.4%	26.5%	32.4%	58.8%
21平均	2.6%	5.1%	25.9%	29.5%	37.0%	66.5%
20～21平均	2.3%	4.8%	24.6%	29.2%	39.1%	68.3%
20平均	2.1%	4.6%	23.5%	29.0%	40.8%	69.8%
シャガール	1.6%	2.7%	22.0%	28.4%	45.3%	73.7%
鑑真和上	1.9%	3.4%	19.2%	29.8%	45.8%	75.5%
1 2の旅	2.0%	6.9%	25.3%	31.0%	34.7%	65.7%
風景ルルル	3.0%	4.4%	26.7%	29.7%	36.1%	65.9%
朝鮮王朝	1.7%	5.5%	24.5%	26.2%	42.1%	68.3%

情報入手のしやすさ (新規来館者)					
	いいえ	どちらかというといいえ	どちらでもない	どちらかというとはい	はい
トラキア文明展	2.3%	4.5%	20.5%	29.5%	43.2%
柳澤紀子展	6.3%	4.7%	32.8%	17.2%	39.1%
パウル・クレー展	2.2%	4.3%	22.6%	35.5%	35.5%
狩野派の世界展	4.1%	10.2%	36.7%	28.6%	20.4%
21平均	3.7%	5.9%	28.1%	27.7%	34.5%
20～21平均	3.8%	5.9%	27.3%	26.7%	36.3%
20平均	3.9%	5.9%	26.7%	25.8%	37.7%
シャガール	5.5%	3.6%	25.5%	34.5%	30.9%
鑑真和上	3.3%	6.7%	17.8%	23.3%	48.9%
1 2の旅	5.0%	5.0%	32.5%	20.0%	37.5%
風景ルルル	4.0%	10.7%	22.7%	32.0%	30.7%
朝鮮王朝	1.8%	3.5%	35.1%	19.3%	40.4%

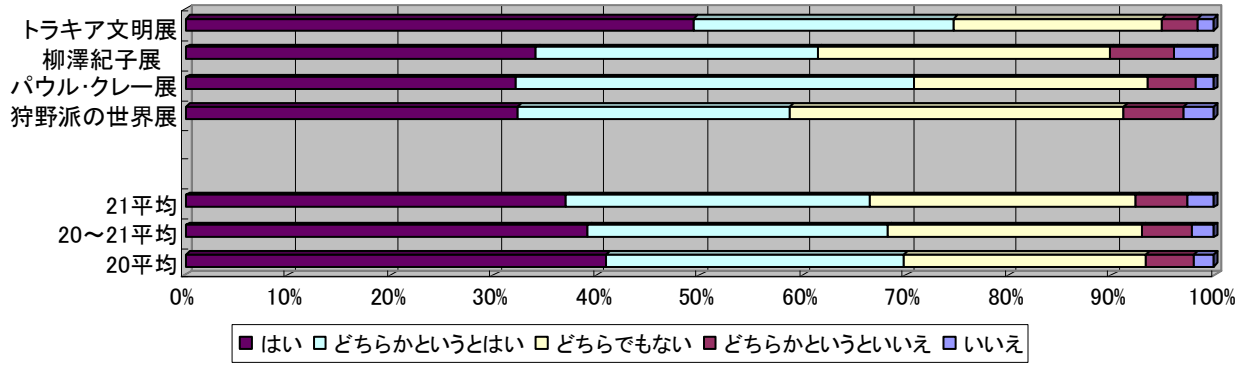
「はい」と「どちらかというとはい」を合わせた肯定的評価は 66.5%となり、平成 20 年度 (69.8%)、平成 19 年度 (67.9%) を下回った。

展覧会別では、「トラキア文明展」が比較的高くなっているが、「狩野派の世界展」が 58.8% (新規来館者では 50%を下回る) など、展覧会別のばらつきが見られる。

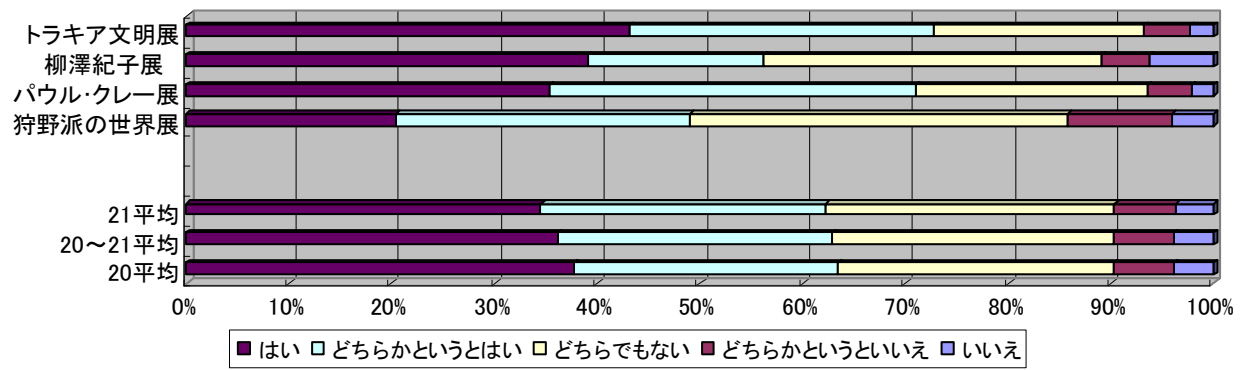
来館のきっかけの設問において、「トラキア文明」は新聞とテレビが多数を占め、「狩野派の世界」は、特徴的なものとして美術館ホームページが平均値より多いものとなっているように、情報の入手に関して、展覧会別に情報の質・量が異なり、情報源に一定性がないことが影響していると考えられる。

本設問は「美術館カルテ」の「当館に関する情報が入手しやすいとする人の割合」指標に対応している。

情報入手のしやすさ(全体)



情報入手のしやすさ(新規来館者)



6) 交通機関の利用はスムーズであったか（公共交通利用者）

公共交通利用のスムーズさ（全体）						「美術館カルテ」 公共交通
	いいえ	どちらかというといいえ	どちらでもない	どちらかというとはい	はい	
トラキア文明展	0.7%	2.1%	13.4%	22.5%	61.3%	83.8%
柳澤紀子展	3.3%	3.3%	18.0%	22.1%	53.3%	75.4%
パウル・クレー展	3.7%	5.2%	17.0%	32.6%	41.5%	74.1%
狩野派の世界展	1.4%	2.8%	16.9%	15.5%	63.4%	78.9%
21平均	2.3%	3.3%	16.3%	23.2%	54.9%	78.0%
20～21平均	3.0%	4.3%	15.6%	23.2%	53.9%	77.1%
20平均	3.6%	5.0%	15.0%	23.2%	53.2%	76.4%
シャガール	2.2%	4.4%	12.5%	22.8%	58.1%	80.9%
鑑真和上	6.0%	4.3%	13.8%	22.8%	53.0%	75.9%
1 2の旅	2.6%	6.6%	17.1%	19.7%	53.9%	73.7%
風景ルルル	3.1%	3.9%	18.9%	25.2%	48.8%	74.0%
朝鮮王朝	4.2%	5.9%	12.6%	25.2%	52.1%	77.3%

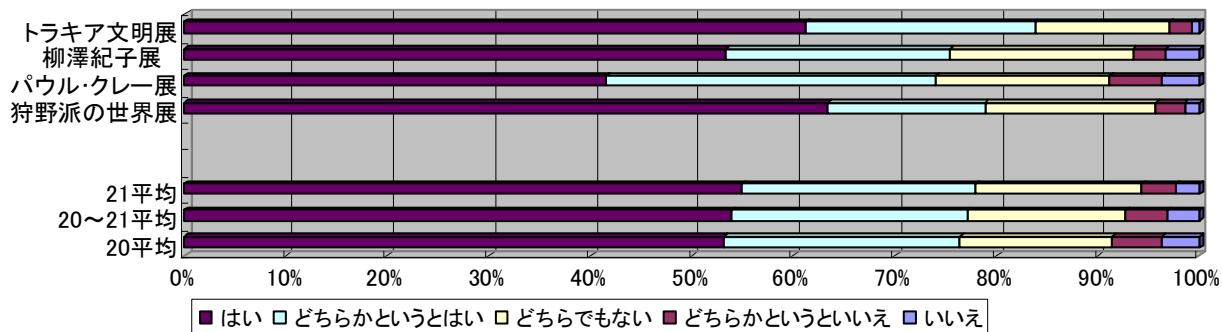
公共交通利用のスムーズさ（新規来館者）					
	いいえ	どちらかというといいえ	どちらでもない	どちらかというとはい	はい
トラキア文明展	0.0%	0.0%	4.0%	44.0%	52.0%
柳澤紀子展	0.0%	3.1%	28.1%	12.5%	56.3%
パウル・クレー展	9.1%	6.1%	12.1%	30.3%	42.4%
狩野派の世界展	3.6%	3.6%	21.4%	25.0%	46.4%
21平均	3.2%	3.2%	16.4%	28.0%	49.3%
20～21平均	4.0%	4.2%	17.8%	21.0%	52.9%
20平均	4.7%	5.0%	18.9%	15.5%	55.9%
シャガール	4.3%	8.7%	17.4%	13.0%	56.5%
鑑真和上	7.3%	0.0%	14.6%	24.4%	53.7%
1 2の旅	0.0%	0.0%	27.3%	0.0%	72.7%
風景ルルル	2.3%	7.0%	16.3%	25.6%	48.8%
朝鮮王朝	9.5%	9.5%	19.0%	14.3%	47.6%

「はい」と「どちらかというとはい」を合わせた肯定的評価は78.0%となった。平成20年度（76.4%）、平成19年度（78.1%）と推移している。

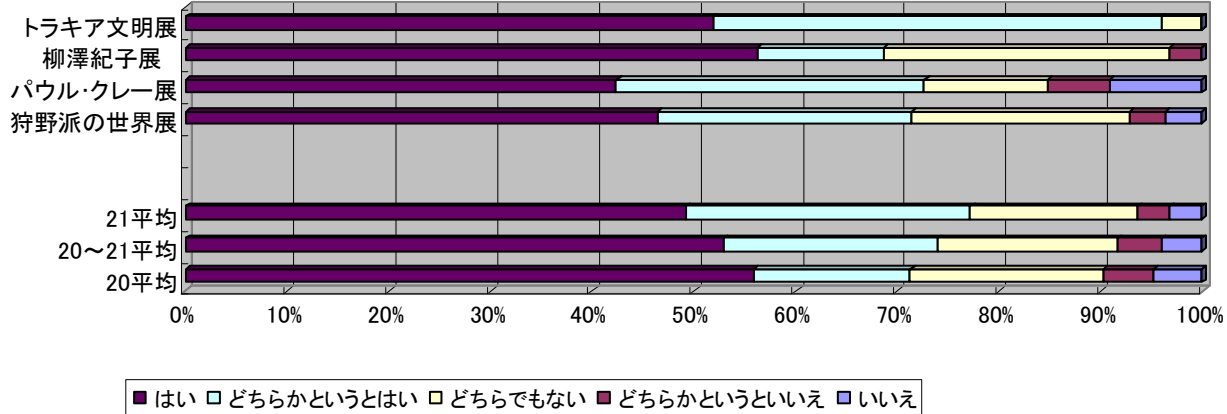
展覧会別のばらつきが少ないことから、恒常的な評価と考えられる。

本設問は「美術館カルテ」の「公共交通機関で来館した人のアクセス満足度」指標に対応している。

公共交通利用のスムーズさ(全体)



公共交通利用のスムーズさ(新規来館者)



7) 交通機関の利用はスムーズであったか（自家用車利用者）

B-8 自家用車利用のスムーズさ
自動車利用のスムーズさ（全体）

	いいえ	どちらかというといいえ	どちらでもない	どちらかというとはい	はい	「美術館カルテ」 自動車交通
トラキア文明展	2.4%	4.2%	14.9%	22.6%	56.0%	78.6%
柳澤紀子展	2.5%	2.5%	20.7%	19.8%	54.5%	74.4%
パウル・クレイ展	0.4%	4.1%	14.0%	25.5%	56.0%	81.5%
狩野派の世界展	3.6%	3.6%	24.1%	24.1%	44.6%	68.7%
21平均	2.2%	3.6%	18.4%	23.0%	52.8%	75.8%
20～21平均	1.9%	3.5%	16.0%	24.9%	53.6%	78.5%
20平均	1.7%	3.5%	14.2%	26.4%	54.2%	80.7%
シャガール	1.6%	3.5%	11.4%	24.4%	59.1%	83.5%
鑑真和上	1.9%	1.4%	15.3%	22.0%	59.3%	81.3%
12の旅	1.5%	4.4%	12.5%	32.4%	49.3%	81.6%
風景ルルル	2.3%	4.6%	16.9%	25.4%	50.8%	76.2%
朝鮮王朝	1.2%	3.5%	14.6%	28.1%	52.6%	80.7%

自動車利用のスムーズさ（新規来館者）

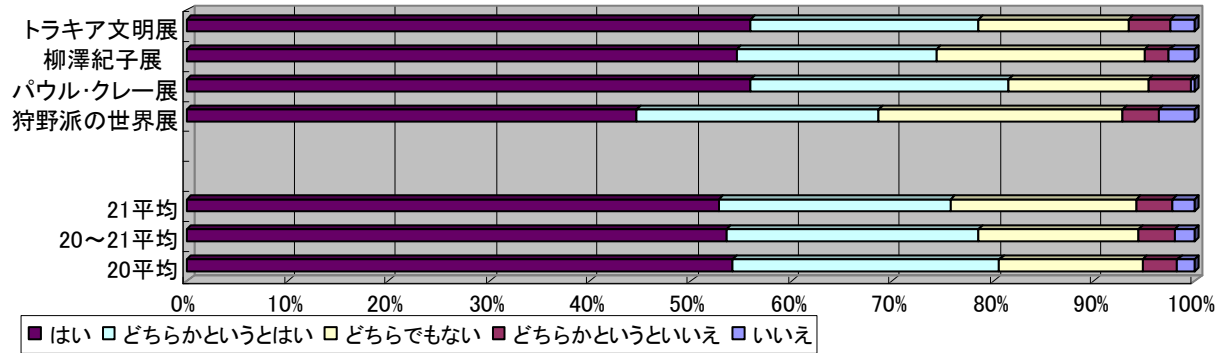
	いいえ	どちらかというといいえ	どちらでもない	どちらかというとはい	はい
トラキア文明展	0.0%	16.7%	8.3%	16.7%	58.3%
柳澤紀子展	4.0%	4.0%	16.0%	28.0%	48.0%
パウル・クレイ展	0.0%	2.0%	16.0%	18.0%	64.0%
狩野派の世界展	0.0%	5.3%	52.6%	21.1%	21.1%
21平均	1.0%	7.0%	23.2%	20.9%	47.8%
20～21平均	0.9%	6.1%	18.7%	27.8%	46.6%
20平均	0.8%	5.4%	15.1%	33.2%	45.5%
シャガール	0.0%	4.0%	16.0%	40.0%	40.0%
鑑真和上	0.0%	2.7%	13.5%	21.6%	62.2%
12の旅	0.0%	4.8%	19.0%	23.8%	52.4%
風景ルルル	3.8%	11.5%	19.2%	34.6%	30.8%
朝鮮王朝	0.0%	3.8%	7.7%	46.2%	42.3%

「はい」と「どちらかというとはい」を合わせた肯定的評価は 75.8%となり、平成 20 年度（80.7%）、平成 19 年度（80.1%）を下回った。

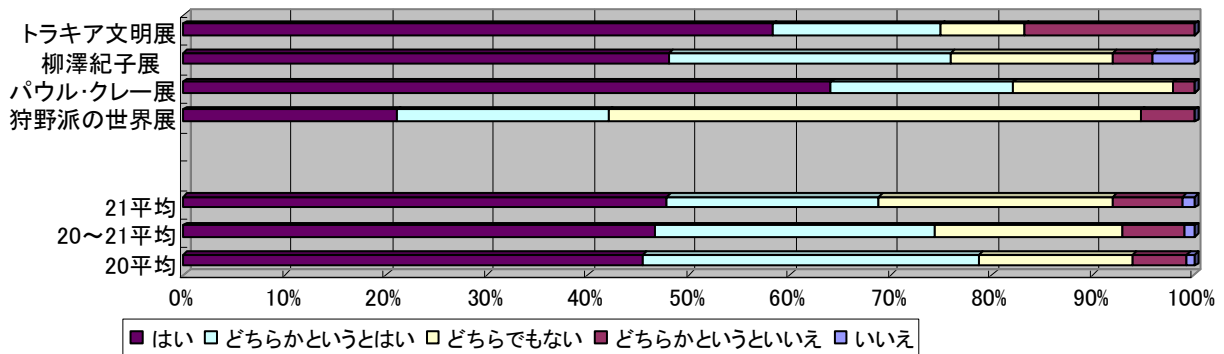
「狩野派の世界展」が 70%を下回っているが、県外からの来館者が他と比較して多かったことから、東名静岡・清水インターチェンジや周辺観光施設などからの案内標識の状況などが影響していると考えられる。新規来館者でも、同様の傾向が顕著に見られる

本設問は「美術館カルテ」の「自家用車で来館した人のアクセス満足度」指標に対応している。

自動車利用のスムーズさ(全体)



自動車利用のスムーズさ(新規来館者)



8) 全体的に見て、今回の来館は満足いただけたか

全体的な満足度（全体）						「美術館カルテ」 満足度
	いいえ	どちらかというといいえ	どちらでもない	どちらかというとはい	はい	
トラキア文明展	0.5%	1.5%	4.5%	24.5%	69.0%	93.5%
柳澤紀子展	2.1%	2.8%	9.7%	33.0%	52.4%	85.4%
パウル・クレー展	2.1%	5.8%	15.2%	40.1%	36.7%	76.8%
狩野派の世界展	0.5%	2.2%	6.0%	34.8%	56.5%	91.3%
21平均	1.3%	3.1%	8.9%	33.1%	53.7%	86.8%
20～21平均	0.9%	2.6%	8.0%	32.5%	56.0%	88.5%
20平均	0.6%	2.2%	7.3%	32.1%	57.8%	89.9%
シャガール	0.2%	1.0%	4.1%	28.9%	65.8%	94.7%
鑑真和上	0.5%	0.2%	3.8%	27.7%	67.8%	95.5%
1 2の旅	1.6%	4.9%	8.1%	39.0%	46.3%	85.4%
風景ルルル	0.7%	2.0%	10.1%	28.1%	59.2%	87.3%
朝鮮王朝	0.0%	3.0%	10.2%	36.8%	50.0%	86.8%

全体的な満足度（新規来館者）						「美術館カルテ」 満足度
	いいえ	どちらかというといいえ	どちらでもない	どちらかというとはい	はい	
トラキア文明展	0.0%	0.0%	6.7%	31.1%	62.2%	93.3%
柳澤紀子展	0.0%	0.0%	4.4%	23.5%	72.1%	95.6%
パウル・クレー展	0.0%	2.1%	10.4%	34.4%	53.1%	87.5%
狩野派の世界展	0.0%	0.0%	5.4%	41.1%	53.6%	94.6%
21平均	0.0%	0.5%	6.7%	32.5%	60.2%	92.8%
20～21平均	0.3%	1.0%	6.5%	29.9%	62.4%	92.3%
20平均	0.5%	1.4%	6.3%	27.8%	64.0%	91.9%
シャガール	0.0%	0.0%	7.0%	28.1%	64.9%	93.0%
鑑真和上	1.1%	0.0%	3.3%	26.4%	69.2%	95.6%
1 2の旅	0.0%	2.6%	2.6%	28.2%	66.7%	94.9%
風景ルルル	1.3%	2.6%	10.4%	22.1%	63.6%	85.7%
朝鮮王朝	0.0%	1.6%	8.2%	34.4%	55.7%	90.2%

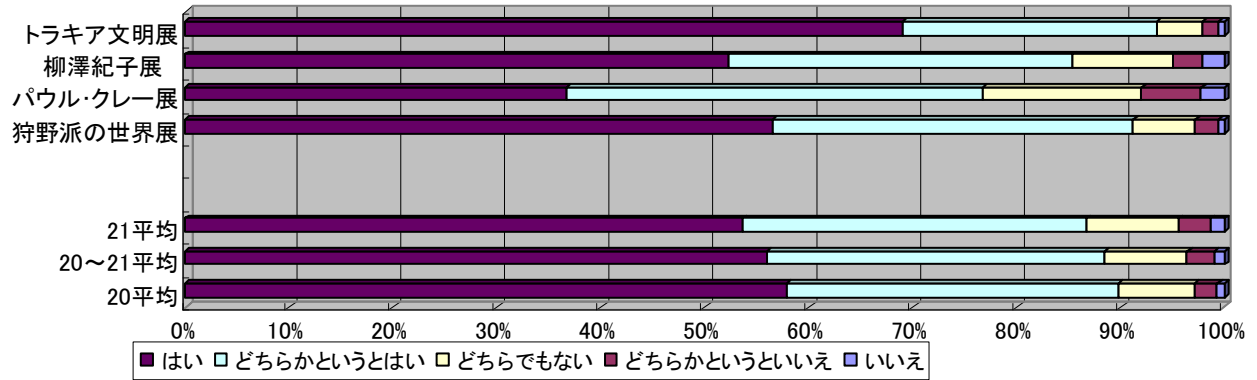
「はい」と「どちらかというとはい」を合わせた肯定的評価が 86.8%となった。平成 20 年度 (89.9%)、平成 19 年度 (88.3%) と 80% 台後半で推移している。

展覧会別では、「トラキア文明展」「狩野派の世界展」が 90% を超えている。

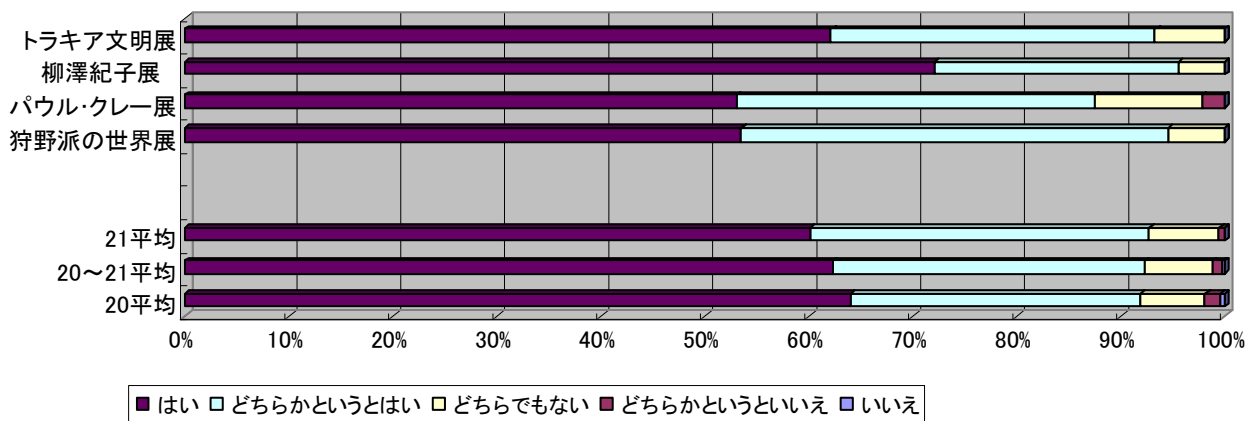
一方、「パウル・クレー展」が 70% 台となったが、前出の「鑑賞環境に対する満足度」の影響が現れている可能性がある。

一方、新規来館者では、肯定的評価は全体で 92.8% となり、平成 20 年度 (91.9%)、平成 19 年度 (91.7%) を若干ではあるが上回った。

全体的な満足度(全体)



全体的な満足度(新規来館者)

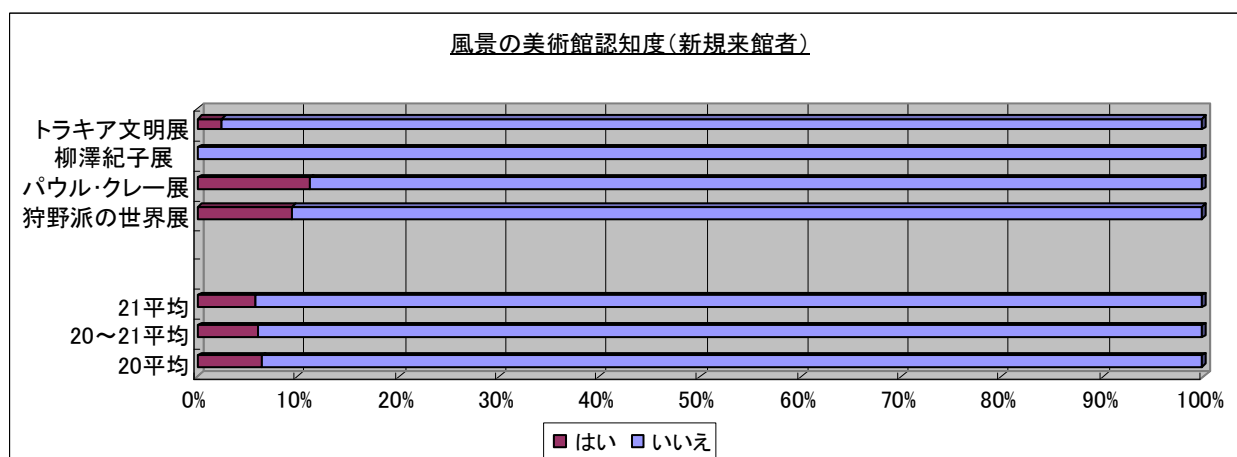
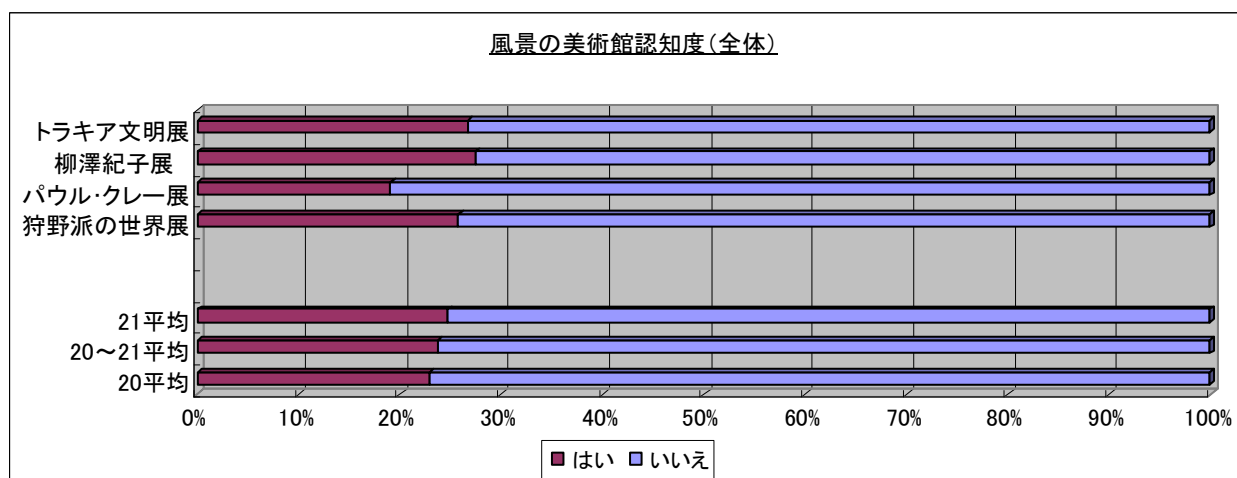


11) 「風景の美術館」であることを知っているか

風景の美術館認知度（全体）			風景の美術館認知度（新規来館者）		
	いいえ	はい		いいえ	はい
トラキア文明展	73.4%	26.6%	トラキア文明展	97.5%	2.5%
柳澤紀子展	72.5%	27.5%	柳澤紀子展	100.0%	0.0%
パウル・クレー展	80.9%	19.1%	パウル・クレー展	88.8%	11.2%
狩野派の世界展	74.2%	25.8%	狩野派の世界展	90.6%	9.4%
21平均	75.2%	24.8%	21平均	94.2%	5.8%
20～21平均	76.2%	23.8%	20～21平均	93.9%	6.1%
20平均	77.1%	22.9%	20平均	93.6%	6.4%
シャガール	74.3%	25.7%	シャガール	96.3%	3.7%
鑑真和上	76.0%	24.0%	鑑真和上	90.6%	9.4%
1 2の旅	78.1%	21.9%	1 2の旅	88.9%	11.1%
風景ルルル	84.4%	15.6%	風景ルルル	97.3%	2.7%
朝鮮王朝	72.5%	27.5%	朝鮮王朝	95.0%	5.0%

「はい」は24.8%となった。平成20年度（22.9%）、平成19年度（25.4%）と推移している。新規来館者では「はい」は5.8%となり、平成20年度（6.4%）、平成19年度（7.5%）を下回った。来館者に認識されていない状況となっているが、観覧者にとって、認識することの意味や必要性が希薄であることが原因と考えられる。

本設問は「美術館カルテ」の「風景の美術館としての認知度」指標に対応している。



4 その他のアンケートの結果

(1) 教育・普及プログラム

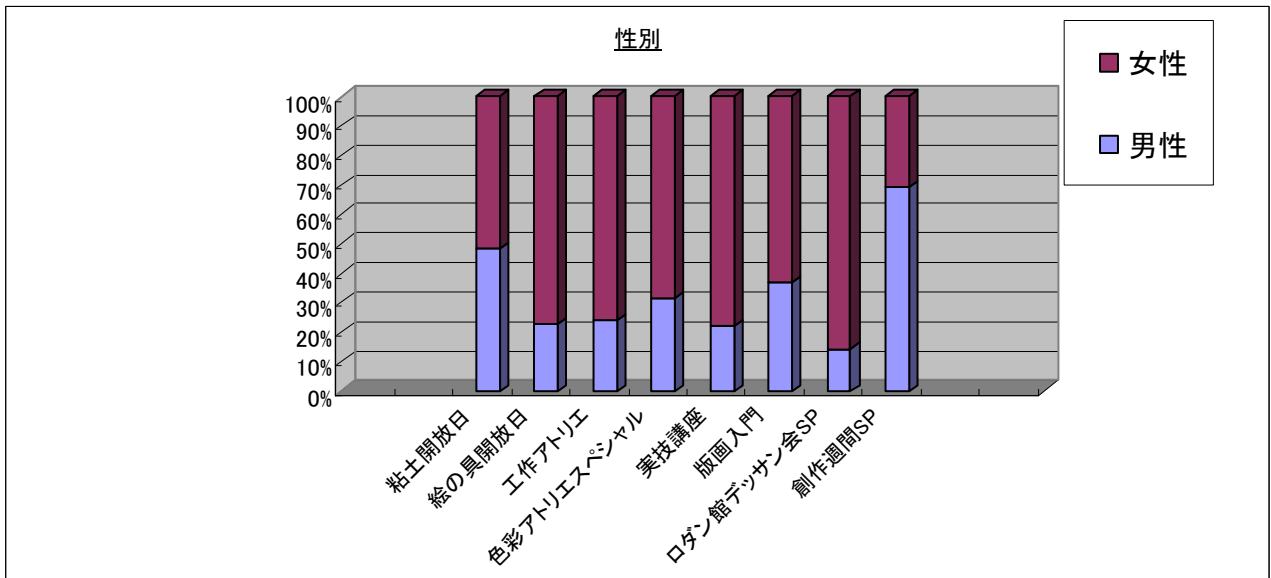
1) アンケートの状況

プログラム名：アンケート数 計 3 2 4

- ・粘土開放日
- ・絵の具開放日
- ・工作アトリエ
- ・色彩アトリエスペシャル
- ・実技講座
- ・版画入門
- ・ロダン館デッサンスペシャル
- ・創作週間スペシャル

2) 回答者の属性

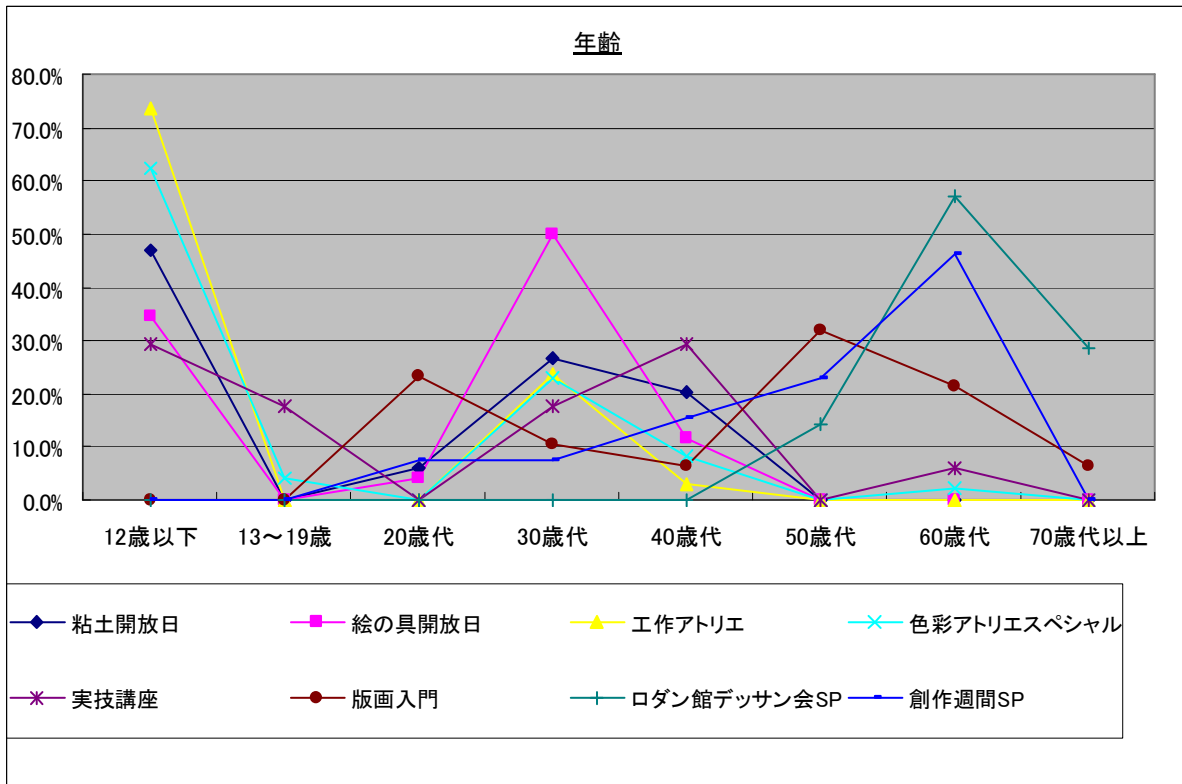
①性別



B-1 回答者の性別

	男性	女性	計
粘土開放日	48.1%	51.9%	100.0%
回答数=53	25	27	52
絵の具開放日	22.4%	77.6%	100.0%
回答数=10	22	76	98
工作アトリエ	24.2%	75.8%	100.0%
回答数=34	8	25	33
色彩アトリエスペシャル	31.3%	68.8%	100.0%
回答数=51	15	33	48
実技講座	22.2%	77.8%	100.0%
回答数=18	4	14	18
版画入門	37.0%	63.0%	100.0%
回答数=47	17	29	46
ロダン館デッサン会SP	14.3%	85.7%	100.0%
回答数=7	1	6	7
創作週間スペシャル	69.2%	30.8%	100.0%
回答数=13	9	4	13
			0.0%
			0
			0.0%
			0
			0.0%
			0
			0.0%
			0
Total	32.1%	67.9%	100.0%
	101	214	315

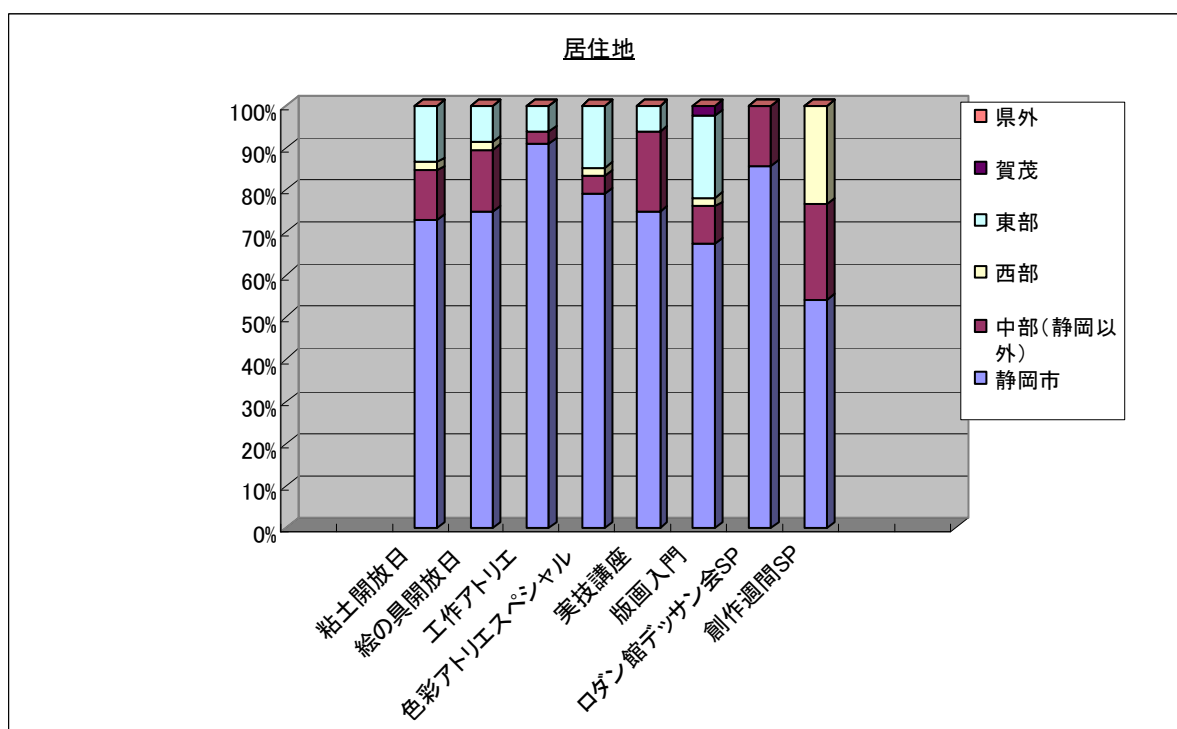
②年齢層



B-2 回答者の年齢

	12歳以下	13~19歳	20歳代	30歳代	40歳代	50歳代	60歳代	70歳代以上	計
粘土開放日	46.9%	0.0%	6.1%	26.5%	20.4%	0.0%	0.0%	0.0%	100.0%
回答数=53	23	0	3	13	10	0	0	0	49
絵の具開放日	34.4%	0.0%	4.2%	50.0%	11.5%	0.0%	0.0%	0.0%	100.0%
回答数=10	33	0	4	48	11	0	0	0	96
工作アトリエ	73.5%	0.0%	0.0%	23.5%	2.9%	0.0%	0.0%	0.0%	100.0%
回答数=34	25	0	0	8	1	0	0	0	34
色彩アトリエスペシャル	62.5%	4.2%	0.0%	22.9%	8.3%	0.0%	2.1%	0.0%	100.0%
回答数=51	30	2	0	11	4	0	1	0	48
実技講座	29.4%	17.6%	0.0%	17.6%	29.4%	0.0%	5.9%	0.0%	100.0%
回答数=18	5	3	0	3	5	0	1	0	17
版画入門	0.0%	0.0%	23.4%	10.6%	6.4%	31.9%	21.3%	6.4%	100.0%
回答数=47	0	0	11	5	3	15	10	3	47
ロダン館デッサン会SP	0.0%	0.0%	0.0%	0.0%	0.0%	14.3%	57.1%	28.6%	100.0%
回答数=7	0	0	0	0	0	1	4	2	7
創作週間スペシャル	0.0%	0.0%	7.7%	7.7%	15.4%	23.1%	46.2%	0.0%	100.0%
回答数=13	0	0	1	1	2	3	6	0	13
									0.0%
									0
									0.0%
									0
									0.0%
									0
									0.0%
									0
Total	37.3%	1.6%	6.1%	28.6%	11.6%	6.1%	7.1%	1.6%	100.0%
	116	5	19	89	36	19	22	5	311

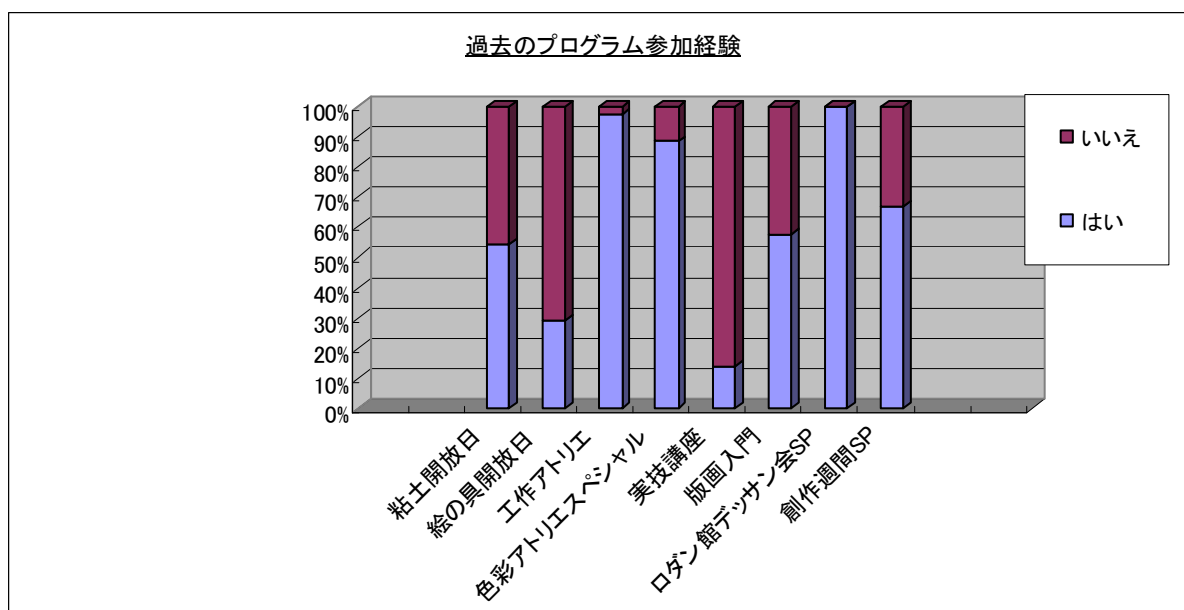
③居住地



B-3 回答者の居住地

	静岡市	中部(静岡以外)	西部	東部	賀茂	県外	計
粘土開放日	73.1%	11.5%	1.9%	13.5%	0.0%	0.0%	100.0%
回答数=53	38	6	1	7	0	0	52
絵の具開放日	74.7%	14.7%	2.1%	8.4%	0.0%	0.0%	100.0%
回答数=10	71	14	2	8	0	0	95
工作アトリエ	90.9%	3.0%	0.0%	6.1%	0.0%	0.0%	100.0%
回答数=34	30	1	0	2	0	0	33
色彩アトリエスペシャル	79.2%	4.2%	2.1%	14.6%	0.0%	0.0%	100.0%
回答数=51	38	2	1	7	0	0	48
実技講座	75.0%	18.8%	0.0%	6.3%	0.0%	0.0%	100.0%
回答数=18	12	3	0	1	0	0	16
版画入門	67.4%	8.7%	2.2%	19.6%	2.2%	0.0%	100.0%
回答数=47	31	4	1	9	1	0	46
ロダン館デッサン会SP	85.7%	14.3%	0.0%	0.0%	0.0%	0.0%	100.0%
回答数=7	6	1	0	0	0	0	7
創作週間スペシャル	53.8%	23.1%	23.1%	0.0%	0.0%	0.0%	100.0%
回答数=13	7	3	3	0	0	0	13
							0.0%
							0
							0.0%
							0
							0.0%
							0
							0.0%
							0
Total	75.2%	11.0%	2.6%	11.0%	0.3%	0.0%	100.0%
	233	34	8	34	1	0	310

④過去のプログラムへの参加経験



B-4 過去のプログラムに参加経験

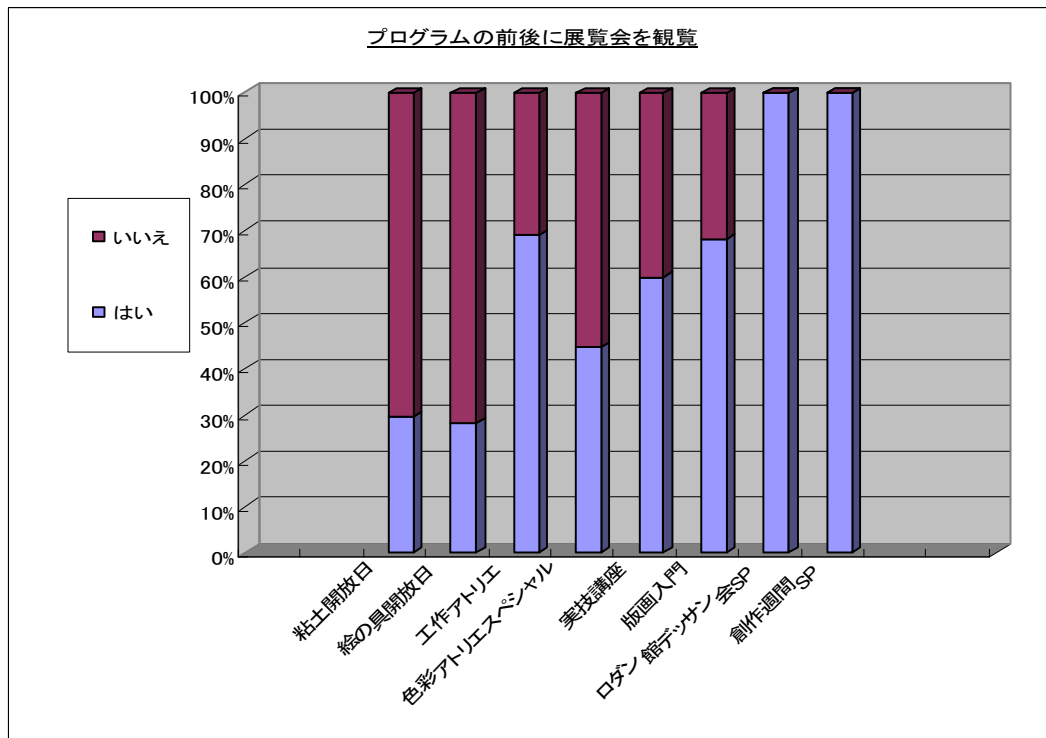
	はい	いいえ	計
粘土開放日	54.2%	45.8%	100.0%
回答数=53	26	22	48
絵の具開放日	29.5%	70.5%	100.0%
回答数=10	28	67	95
工作アトリエ	96.9%	3.1%	100.0%
回答数=34	31	1	32
色彩アトリエスペシャル	88.2%	11.8%	100.0%
回答数=51	45	6	51
実技講座	14.3%	85.7%	100.0%
回答数=18	2	12	14
版画入門	57.4%	42.6%	100.0%
回答数=47	27	20	47
ロダン館デッサン会SP	100.0%	0.0%	100.0%
回答数=7	7	0	7
創作週間スペシャル	66.7%	33.3%	100.0%
回答数=13	8	4	12
			0.0%
			0
			0.0%
			0
			0.0%
			0
			0.0%
			0
Total	56.9%	43.1%	100.0%
	174	132	306

⑤プログラムの前後に展覧会を観覧

「はい」と答えた割合は47.6%となり、平成20年度(41.8%)、平成19年度(35.8%)から上昇している。

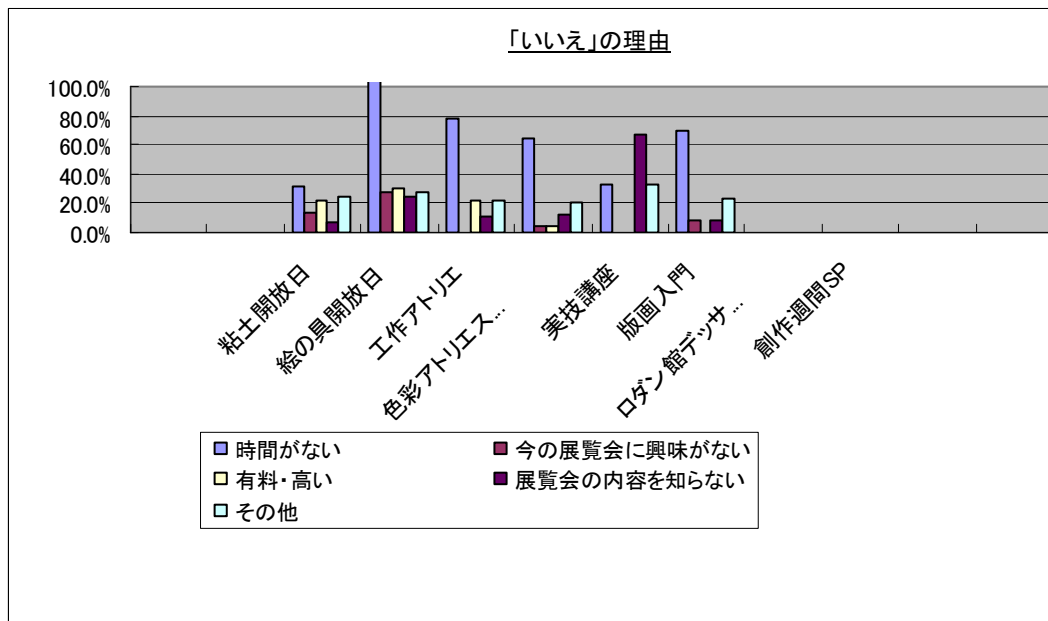
「いいえ」の回答が多いプログラムは概ね「時間がない」という理由になっている。

本設問は「美術館カルテ」の「実技系プログラムに参加した人で展覧会も観覧した人の割合」指標に対応している。

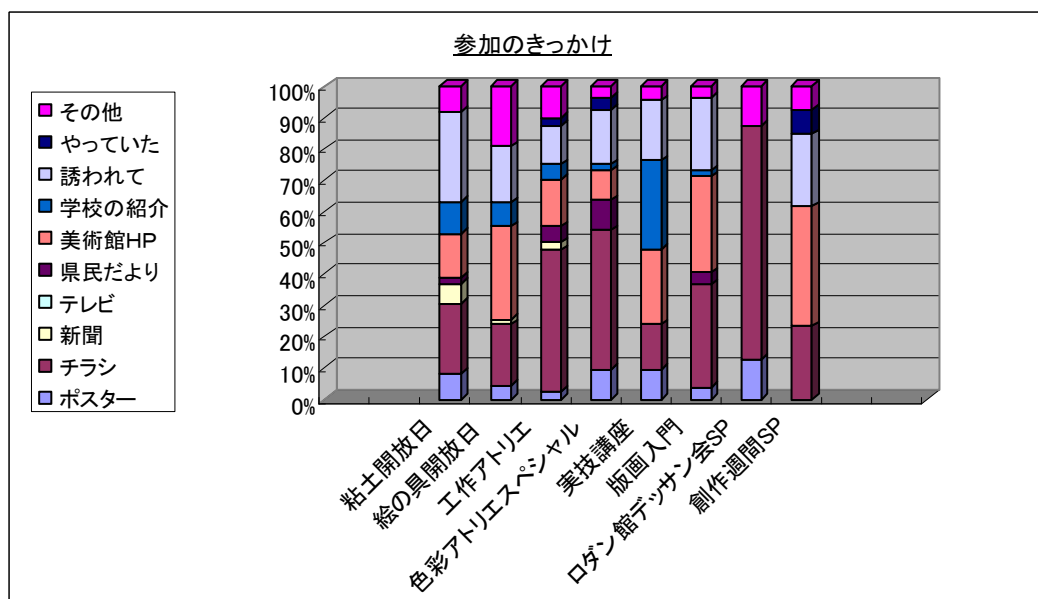


B-5 前後に展覧会へ

	はい	いいえ	計
粘土開放日	29.5%	70.5%	100.0%
回答数=53	13	31	44
絵の具開放日	28.3%	71.7%	100.0%
回答数=10	26	66	92
工作アトリエ	69.0%	31.0%	100.0%
回答数=34	20	9	29
色彩アトリエスペシャル	44.7%	55.3%	100.0%
回答数=51	21	26	47
実技講座	60.0%	40.0%	100.0%
回答数=18	9	6	15
版画入門	68.2%	31.8%	100.0%
回答数=47	30	14	44
ロダン館デッサン会	100.0%	0.0%	100.0%
回答数=7	7	0	7
創作週間スペシャル	100.0%	0.0%	100.0%
回答数=13	12	0	12
			100.0%
			0
			100.0%
			0
			100.0%
			0
			100.0%
			0
Total	47.6%	52.4%	100.0%
	138	152	290



⑥参加のきっかけ

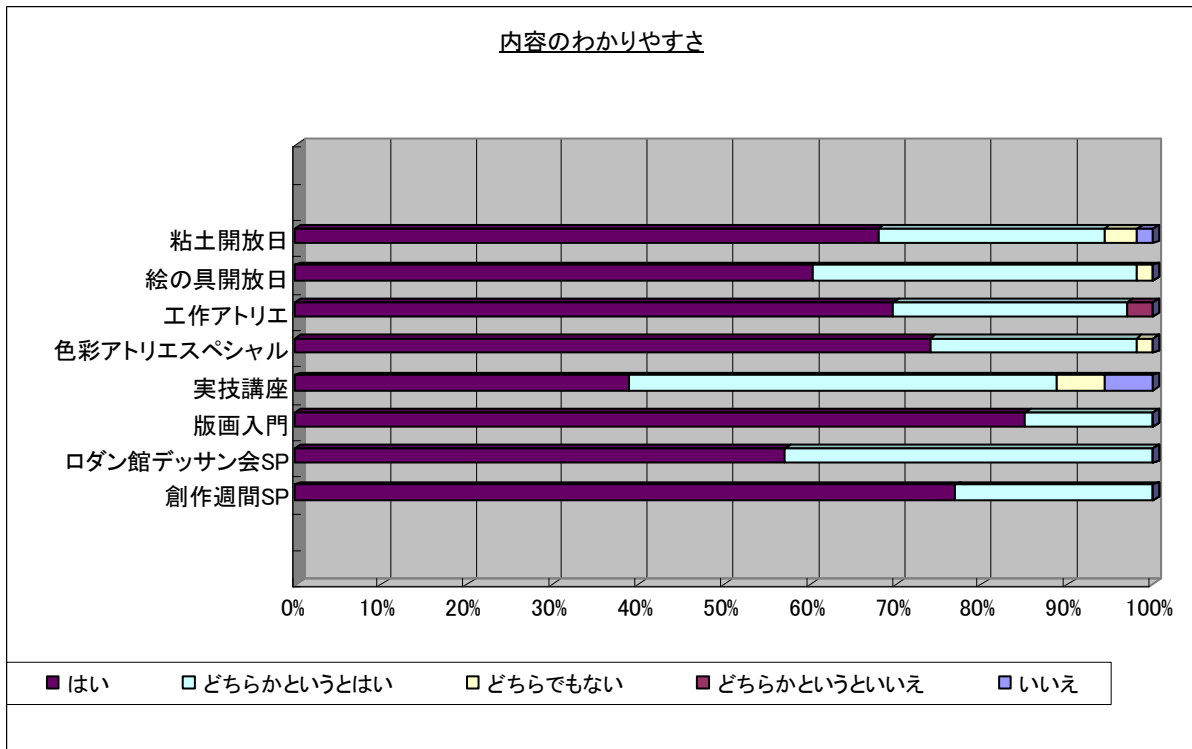


B-6 参加の「きっかけ」「理由」(複数回答)

	ポスター	チラシ	新聞	テレビ	県民だより	美術館HP	学校の紹介	誘われて	やっていた	その他	回答者数
粘土開放日	9.8%	26.8%	7.3%	0.0%	2.4%	17.1%	12.2%	34.1%	0.0%	9.8%	
回答数=53	4	11	3	0	1	7	5	14	0	4	49
絵の具開放日	5.3%	22.8%	1.8%	0.0%	0.0%	35.1%	8.8%	21.1%	0.0%	22.8%	
回答数=10	3	13	1	0	0	20	5	12	0	13	67
工作アトリエ	3.1%	56.3%	3.1%	0.0%	6.3%	18.8%	6.3%	15.6%	3.1%	12.5%	
回答数=34	1	18	1	0	2	6	2	5	1	4	40
色彩アトリエスペシャル	10.6%	48.9%	0.0%	0.0%	10.6%	10.6%	2.1%	19.1%	4.3%	4.3%	
回答数=51	5	23	0	0	5	5	1	9	2	2	52
実技講座	11.8%	17.6%	0.0%	0.0%	0.0%	29.4%	35.3%	23.5%	0.0%	5.9%	
回答数=18	2	3	0	0	0	5	6	4	0	1	21
版画入門	4.3%	37.0%	0.0%	0.0%	4.3%	34.8%	2.2%	26.1%	0.0%	4.3%	
回答数=47	2	17	0	0	2	16	1	12	0	2	52
ロダン館デッサン会SP	14.3%	85.7%	0.0%	0.0%	0.0%	0.0%	0.0%	0.0%	0.0%	14.3%	
回答数=7	1	6	0	0	0	0	0	0	0	1	8
創作週間スペシャル	0.0%	23.1%	0.0%	0.0%	0.0%	38.5%	0.0%	23.1%	7.7%	7.7%	
回答数=13	0	3	0	0	0	5	0	3	1	1	13
											0
											0
											0
											0
											0
Total	6.0%	31.1%	1.7%	0.0%	3.3%	21.2%	6.6%	19.5%	1.3%	9.3%	
	18	94	5	0	10	64	20	59	4	28	302

3) プログラム内容について

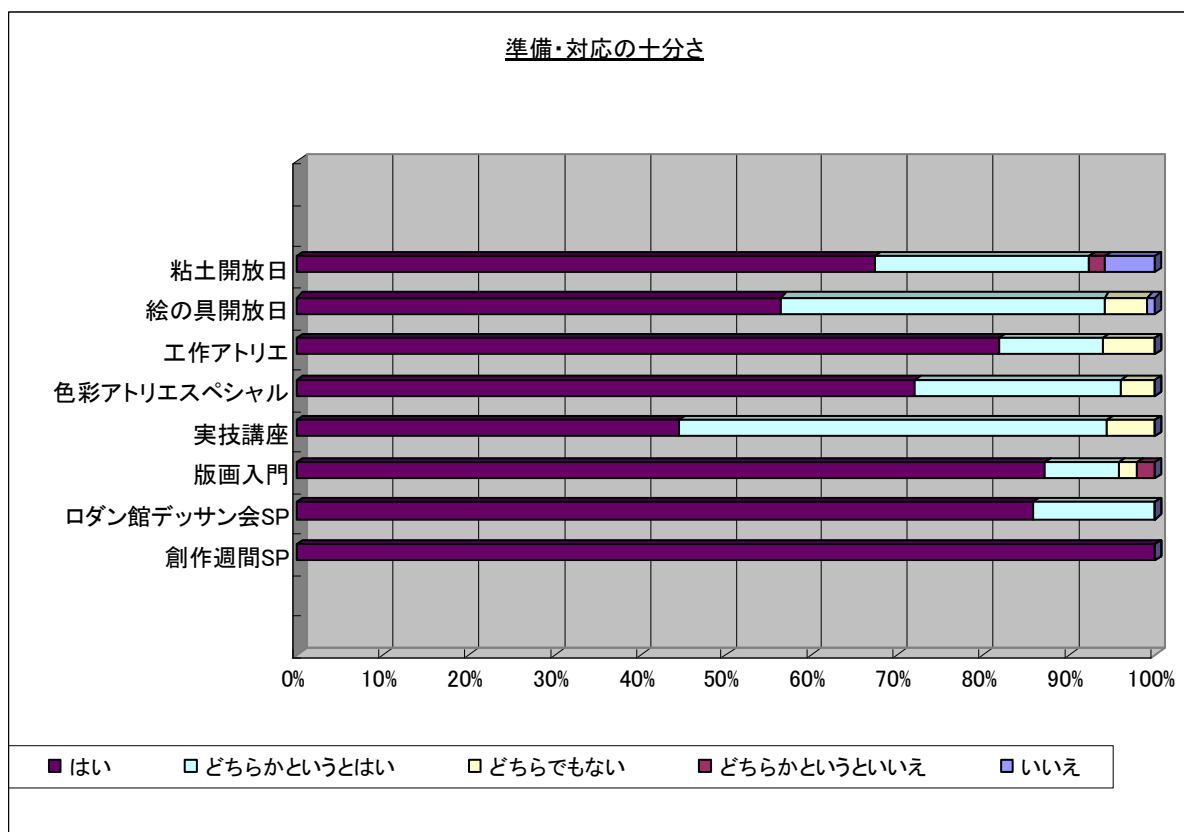
①内容のわかりやすさ



A-1 内容のわかりやすさ

	いいえ	どちらかというといえ	どちらでもない	どちらかというとはい	はい	計
粘土開放日	1.9%	0.0%	3.8%	26.4%	67.9%	100.0%
回答数=53	1	0	2	14	36	53
絵の具開放日	0.0%	0.0%	2.0%	37.6%	60.4%	100.0%
回答数=10	0	0	2	38	61	101
工作アトリエ	0.0%	3.0%	0.0%	27.3%	69.7%	100.0%
回答数=34	0	1	0	9	23	33
色彩アトリエスペシャル	0.0%	0.0%	2.0%	24.0%	74.0%	100.0%
回答数=51	0	0	1	12	37	50
実技講座	5.6%	0.0%	5.6%	50.0%	38.9%	100.0%
回答数=18	1	0	1	9	7	18
版画入門	0.0%	0.0%	0.0%	14.9%	85.1%	100.0%
回答数=47	0	0	0	7	40	47
ロダン館デッサン会SP	0.0%	0.0%	0.0%	42.9%	57.1%	100.0%
回答数=7	0	0	0	3	4	7
創作週間スペシャル	0.0%	0.0%	0.0%	23.1%	76.9%	100.0%
回答数=13	0	0	0	3	10	13
						0.0%
						0
						0.0%
						0
						0.0%
						0
						0.0%
						0
Total	0.6%	0.3%	1.9%	29.5%	67.7%	100.0%
	2	1	6	95	218	322

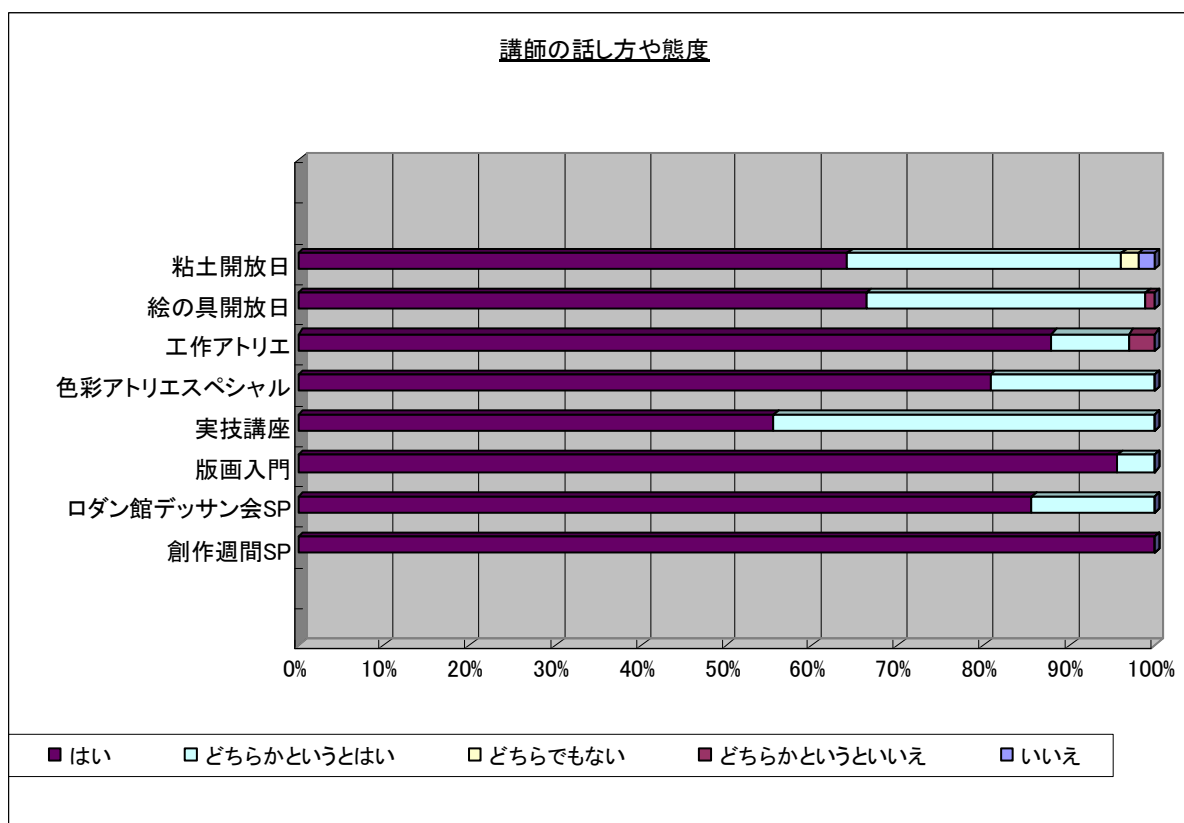
②準備・対応の十分さ



A-2 準備・対応の十分さ

	いいえ	どちらかというといえ	どちらでもない	どちらかというとはい	はい	計
粘土開放日	5.8%	1.9%	0.0%	25.0%	67.3%	100.0%
回答数=53	3	1	0	13	35	52
絵の具開放日	1.0%	0.0%	5.0%	37.6%	56.4%	100.0%
回答数=10	1	0	5	38	57	101
工作アトリエ	0.0%	0.0%	6.1%	12.1%	81.8%	100.0%
回答数=34	0	0	2	4	27	33
色彩アトリエスペシャル	0.0%	0.0%	4.0%	24.0%	72.0%	100.0%
回答数=51	0	0	2	12	36	50
実技講座	0.0%	0.0%	5.6%	50.0%	44.4%	100.0%
回答数=18	0	0	1	9	8	18
版画入門	0.0%	2.1%	2.1%	8.5%	87.2%	100.0%
回答数=47	0	1	1	4	41	47
ロダン館デッサン会SP	0.0%	0.0%	0.0%	14.3%	85.7%	100.0%
回答数=7	0	0	0	1	6	7
創作週間スペシャル	0.0%	0.0%	0.0%	0.0%	100.0%	100.0%
回答数=13	0	0	0	0	13	13
						0.0%
						0
						0.0%
						0
						0.0%
						0
						0.0%
						0
Total	1.2%	0.6%	3.4%	25.2%	69.5%	100.0%
	4	2	11	81	223	321

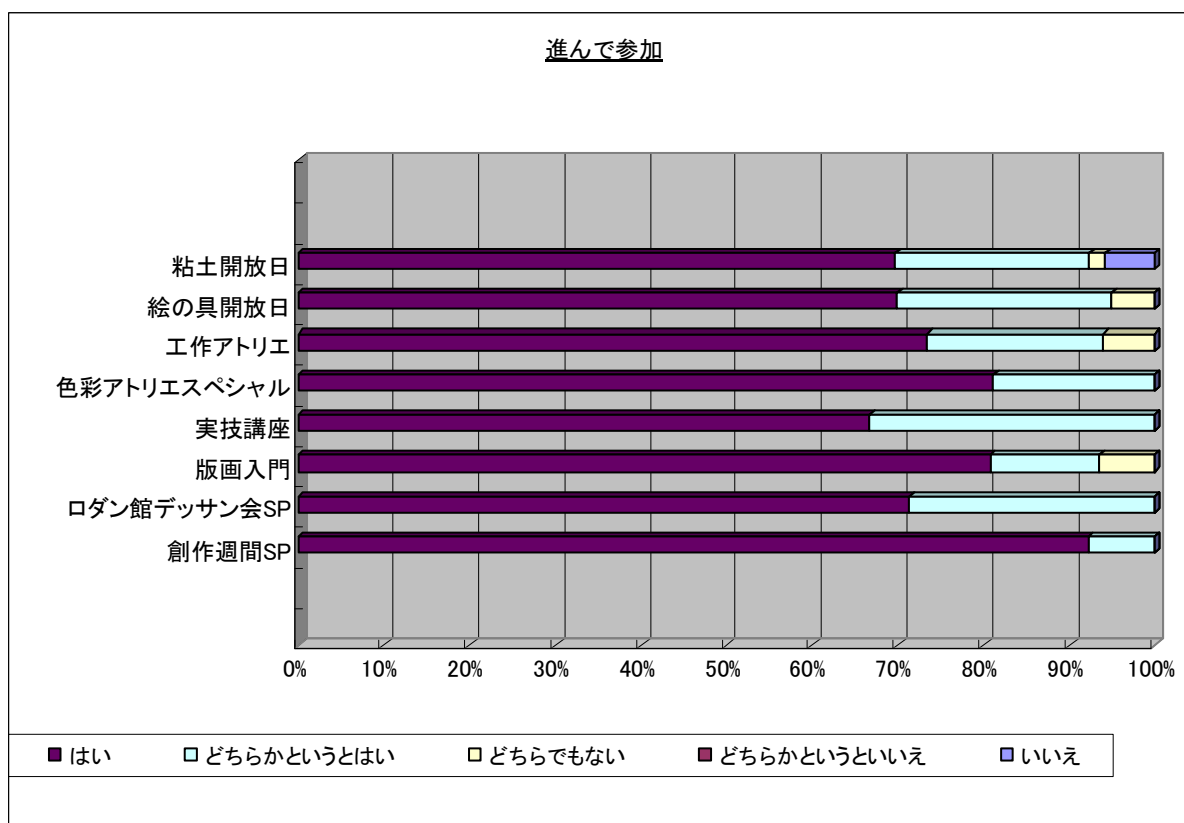
③講師の話し方や態度



A-3 講師の話し方や態度

	いいえ	どちらかというといえ	どちらでもない	どちらかというとはい	はい	計
粘土開放日	1.9%	0.0%	1.9%	32.1%	64.2%	100.0%
回答数=53	1	0	1	17	34	53
絵の具開放日	0.0%	1.0%	0.0%	32.7%	66.3%	100.0%
回答数=10	0	1	0	33	67	101
工作アトリエ	0.0%	3.0%	0.0%	9.1%	87.9%	100.0%
回答数=34	0	1	0	3	29	33
色彩アトリエスペシャル	0.0%	0.0%	0.0%	19.1%	80.9%	100.0%
回答数=51	0	0	0	9	38	47
実技講座	0.0%	0.0%	0.0%	44.4%	55.6%	100.0%
回答数=18	0	0	0	8	10	18
版画入門	0.0%	0.0%	0.0%	4.3%	95.7%	100.0%
回答数=47	0	0	0	2	44	46
ロダン館デッサン会SP	0.0%	0.0%	0.0%	14.3%	85.7%	100.0%
回答数=7	0	0	0	1	6	7
創作週間スペシャル	0.0%	0.0%	0.0%	0.0%	100.0%	100.0%
回答数=13	0	0	0	0	12	12
						0.0%
						0
						0.0%
						0
						0.0%
						0
						0.0%
						0
Total	0.3%	0.6%	0.3%	23.0%	75.7%	100.0%
	1	2	1	73	240	317

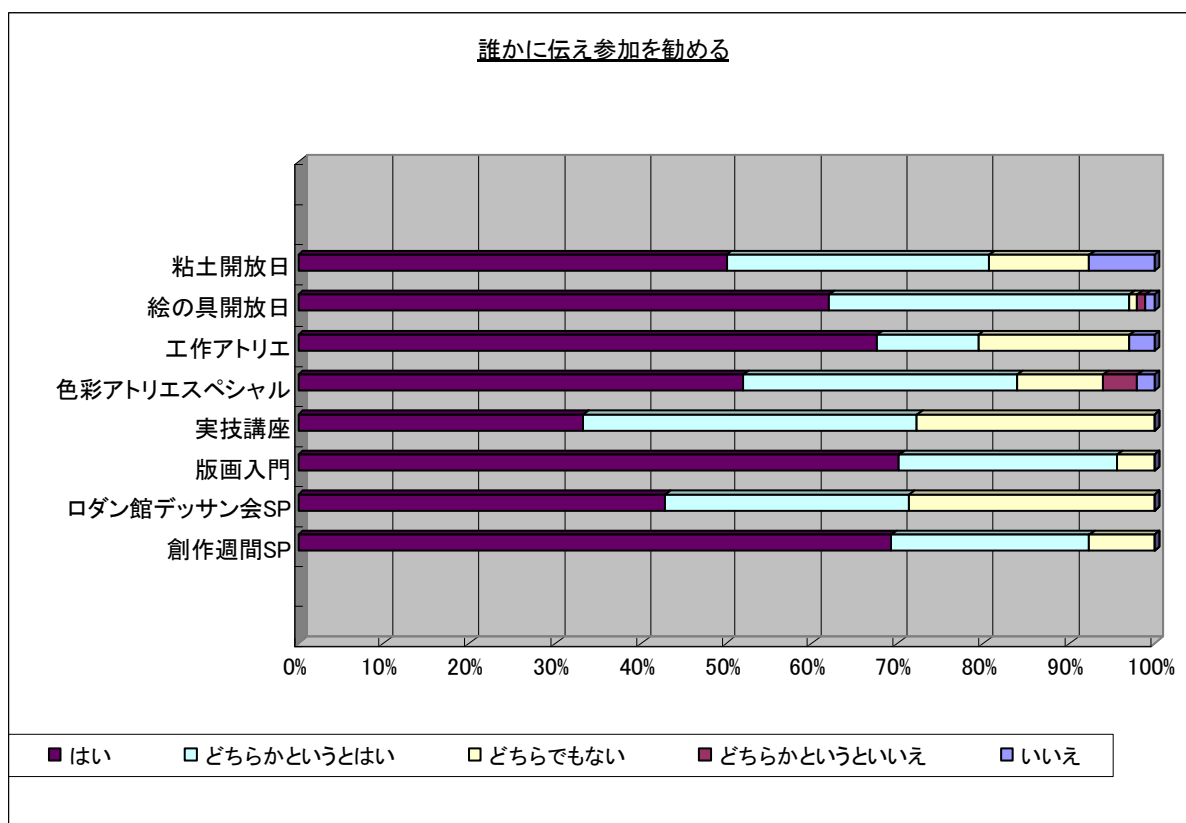
④プログラムに進んで参加できたか



A-4 進んで参加

	いいえ	どちらかというといえ	どちらでもない	どちらかというとはい	はい	計
粘土開放日	5.7%	0.0%	1.9%	22.6%	69.8%	100.0%
回答数=53	3	0	1	12	37	53
絵の具開放日	0.0%	0.0%	5.0%	25.0%	70.0%	100.0%
回答数=10	0	0	5	25	70	100
工作アトリエ	0.0%	0.0%	5.9%	20.6%	73.5%	100.0%
回答数=34	0	0	2	7	25	34
色彩アトリエスペシャル	0.0%	0.0%	0.0%	18.8%	81.3%	100.0%
回答数=51	0	0	0	9	39	48
実技講座	0.0%	0.0%	0.0%	33.3%	66.7%	100.0%
回答数=18	0	0	0	6	12	18
版画入門	0.0%	0.0%	6.4%	12.8%	80.9%	100.0%
回答数=47	0	0	3	6	38	47
ロダン館デッサン会SP	0.0%	0.0%	0.0%	28.6%	71.4%	100.0%
回答数=7	0	0	0	2	5	7
創作週間スペシャル	0.0%	0.0%	0.0%	7.7%	92.3%	100.0%
回答数=13	0	0	0	1	12	13
						0.0%
						0
						0.0%
						0
						0.0%
						0
						0.0%
						0
Total	0.9%	0.0%	3.4%	21.3%	74.4%	100.0%
	3	0	11	68	238	320

⑤誰かに伝え、勧める

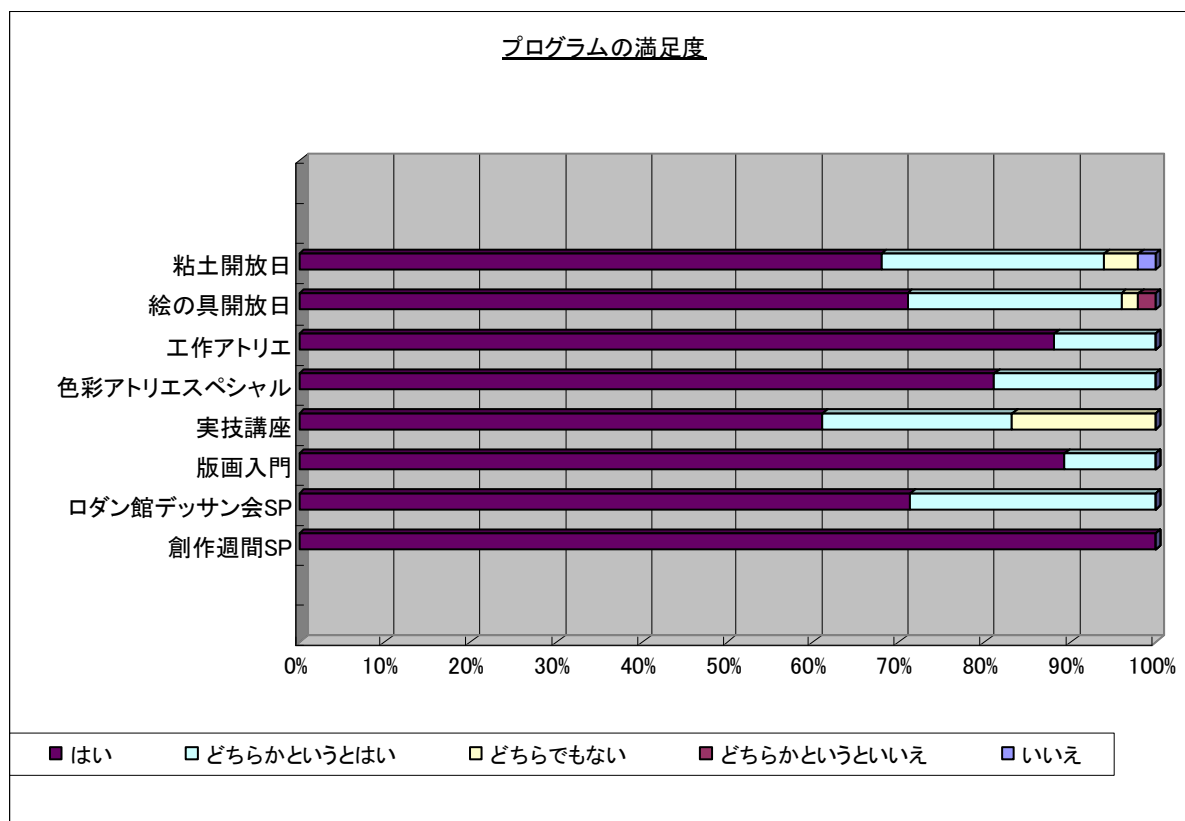


A-5 誰かに伝え、参加を勧める

	いいえ	どちらかというといえ	どちらでもない	どちらかというとはい	はい	計
粘土開放日	7.7%	0.0%	11.5%	30.8%	50.0%	100.0%
回答数=53	4	0	6	16	26	52
絵の具開放日	1.0%	1.0%	1.0%	35.0%	62.0%	100.0%
回答数=10	1	1	1	35	62	100
工作アトリエ	2.9%	0.0%	17.6%	11.8%	67.6%	100.0%
回答数=34	1	0	6	4	23	34
色彩アトリエスペシャル	2.0%	4.0%	10.0%	32.0%	52.0%	100.0%
回答数=51	1	2	5	16	26	50
実技講座	0.0%	0.0%	27.8%	38.9%	33.3%	100.0%
回答数=18	0	0	5	7	6	18
版画入門	0.0%	0.0%	4.3%	25.5%	70.2%	100.0%
回答数=47	0	0	2	12	33	47
ロダン館デッサン会SP	0.0%	0.0%	28.6%	28.6%	42.9%	100.0%
回答数=7	0	0	2	2	3	7
創作週間スペシャル	0.0%	0.0%	7.7%	23.1%	69.2%	100.0%
回答数=13	0	0	1	3	9	13
						0.0%
						0
						0.0%
						0
						0.0%
						0
						0.0%
						0
Total	2.2%	0.9%	8.7%	29.6%	58.6%	100.0%
	7	3	28	95	188	321

⑥プログラムの満足度

「はい」と「どちらかというとはい」を合わせた肯定的評価は96.9%と非常に高い評価。本設問は「美術館カルテ」の「教育・普及プログラムの満足度」指標として、総合満足度を測定するために平成19年度から追加されている。平成20年度(97.8%)、平成19年度(97.9%)



A-6 プログラムの満足度

	いいえ	どちらかというとはい	どちらでもない	どちらかというといえ	はい	計
粘土開放日	2.0%	0.0%	4.0%	26.0%	68.0%	100.0%
回答数=53	1	0	2	13	34	50
絵の具開放日	0.0%	2.0%	2.0%	25.0%	71.0%	100.0%
回答数=10	0	2	2	25	71	100
工作アトリエ	0.0%	0.0%	0.0%	11.8%	88.2%	100.0%
回答数=34	0	0	0	4	30	34
色彩アトリエスペシャル	0.0%	0.0%	0.0%	18.8%	81.3%	100.0%
回答数=51	0	0	0	9	39	48
実技講座	0.0%	0.0%	16.7%	22.2%	61.1%	100.0%
回答数=18	0	0	3	4	11	18
版画入門	0.0%	0.0%	0.0%	10.6%	89.4%	100.0%
回答数=47	0	0	0	5	42	47
ロダン館デッサン会SP	0.0%	0.0%	0.0%	28.6%	71.4%	100.0%
回答数=7	0	0	0	2	5	7
創作週間スペシャル	0.0%	0.0%	0.0%	0.0%	100.0%	100.0%
回答数=13	0	0	0	0	13	13
						0.0%
						0
						0.0%
						0
						0.0%
						0
						0.0%
						0
Total	0.3%	0.6%	2.2%	19.6%	77.3%	100.0%
	1	2	7	62	245	317

(2) レストラン

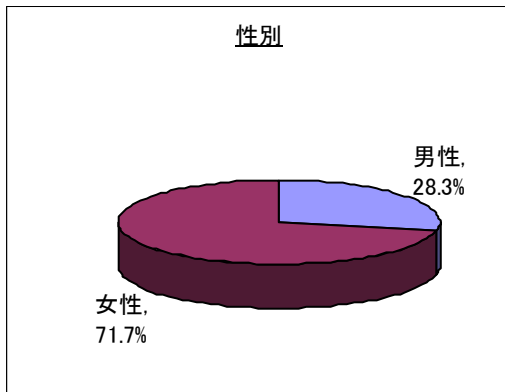
1) アンケートの状況

実施期間：平成 21 年 4 月から平成 21 年 10 月

アンケート数：185

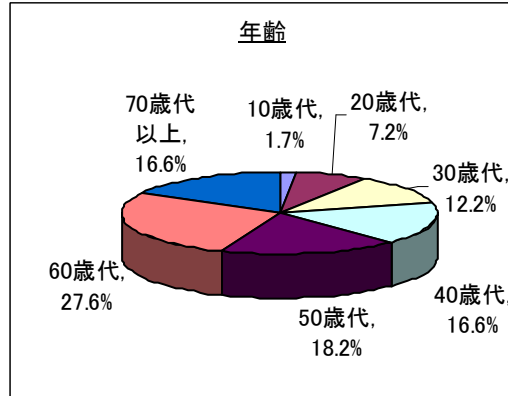
2) 回答者の属性

①性別



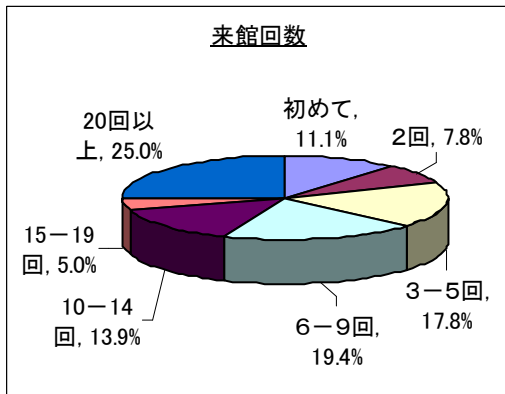
	男性	女性	計
%	28.3%	71.7%	100.0%
回答数	51	129	180

②年齢



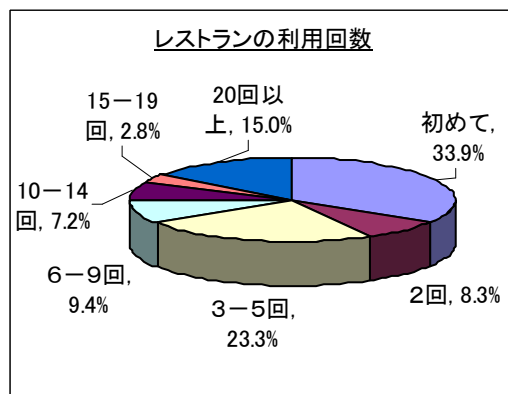
	10歳代	20歳代	30歳代	40歳代	50歳代	60歳代	70歳代以上	計
%	1.7%	7.2%	12.2%	16.6%	18.2%	27.6%	16.6%	100.0%
回答数	3	13	22	30	33	50	30	181

③来館回数



	初めて	2回	3-5回	6-9回	10-14回	15-19回	20回以上	計
%	11.1%	7.8%	17.8%	19.4%	13.9%	5.0%	25.0%	100.0%
回答数	20	14	32	35	25	9	45	180

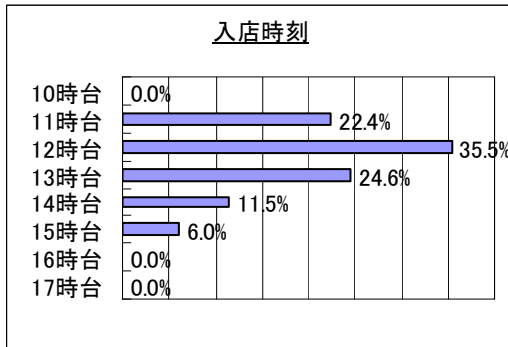
④レストランの利用回数



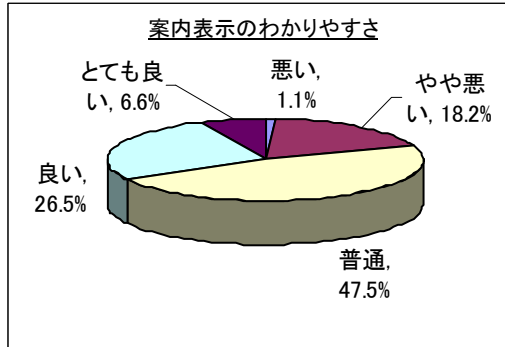
	初めて	2回	3-5回	6-9回	10-14回	15-19回	20回以上	計
%	33.9%	8.3%	23.3%	9.4%	7.2%	2.8%	15.0%	100.0%
回答数	61	15	42	17	13	5	27	180

3) レストランの利用について

⑤ 入店時刻



① 案内表示はわかりやすいか



A-1 入店時刻

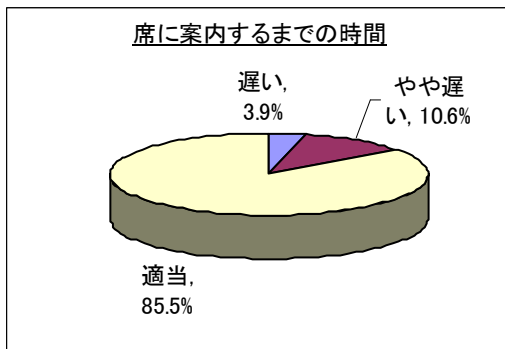
	10時台	11時台	12時台	13時台	14時台	15時台	16時台	17時台	計
%	0.0%	22.4%	35.5%	24.6%	11.5%	6.0%	0.0%	0.0%	100.0%
回答数	0	41	65	45	21	11	0	0	183

※A-2 注文内容 (略)

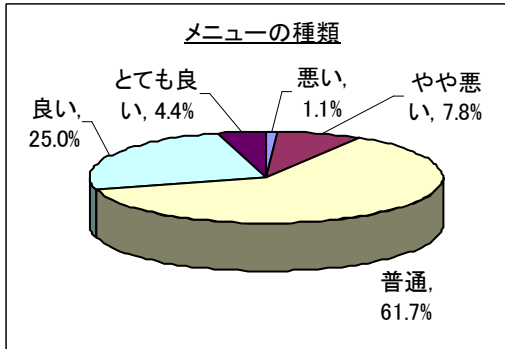
A-3 案内表示は分かりやすいか

	悪い	やや悪い	普通	良い	とても良い	計
%	1.1%	18.2%	47.5%	26.5%	6.6%	100.0%
回答数	2	33	86	48	12	181

② 席に案内するまでの時間



③ メニューの種類



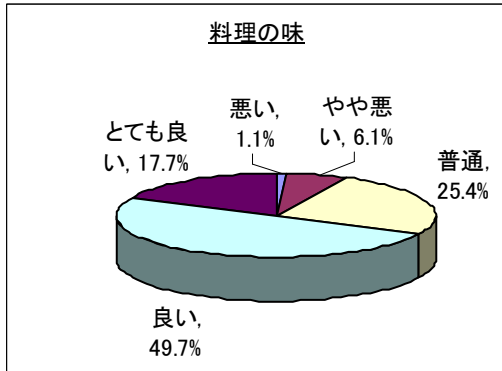
A-4 席に案内するまでの時間

	遅い	やや遅い	適当	計
%	3.9%	10.6%	85.5%	100.0%
回答数	7	19	153	179

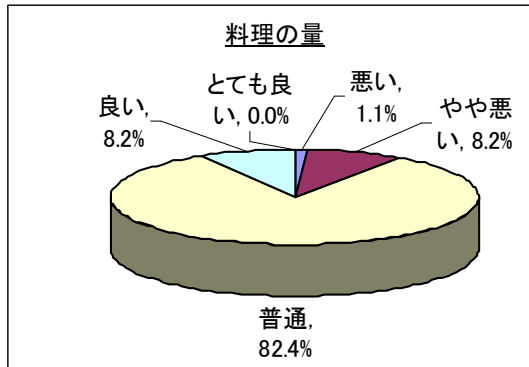
A-5 メニューの種類

	悪い	やや悪い	普通	良い	とても良い	計
%	1.1%	7.8%	61.7%	25.0%	4.4%	100.0%
回答数	2	14	111	45	8	180

④料理の味



⑤料理の量



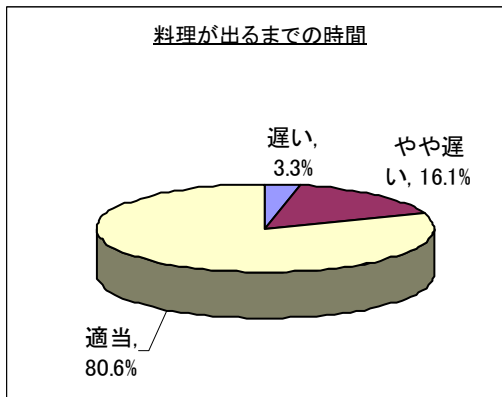
A-6 味

	悪い	やや悪い	普通	良い	とても良い	計
%	1.1%	6.1%	25.4%	49.7%	17.7%	100.0%
回答数	2	11	46	90	32	181

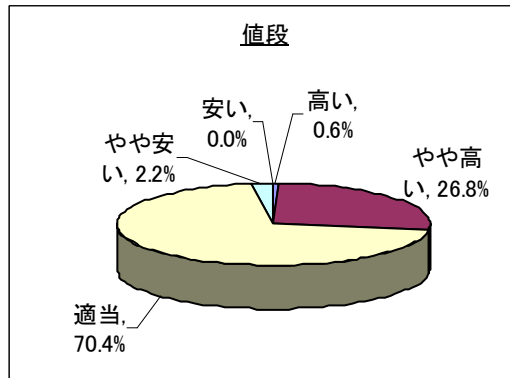
A-7 量

	悪い	やや悪い	普通	良い	とても良い	計
%	1.1%	8.2%	82.4%	8.2%	0.0%	100.0%
回答数	2	15	150	15	0	182

⑥料理が出るまでの時間



⑦値段



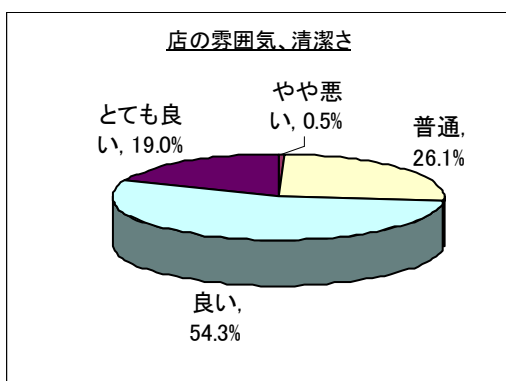
A-8 料理が出るまでの時間

	遅い	やや遅い	適当	計
%	3.3%	16.1%	80.6%	100.0%
回答数	6	29	145	180

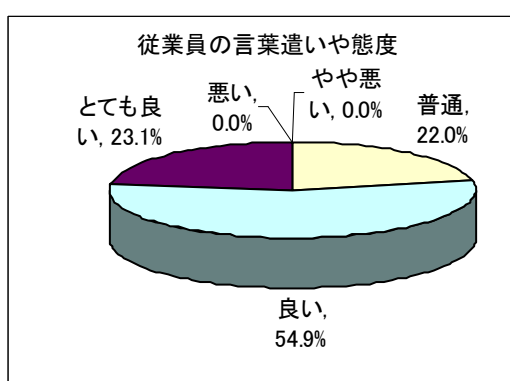
A-9 値段

	高い	やや高い	適当	やや安い	安い	計
%	0.6%	26.8%	70.4%	2.2%	0.0%	100.0%
回答数	1	48	126	4	0	179

⑧店の雰囲気、清潔さ



⑨従業員の言葉遣いや態度



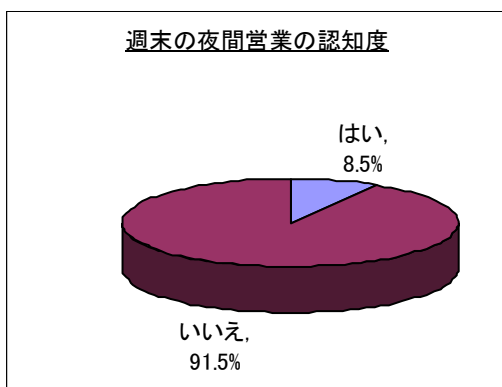
A-10 店の雰囲気、清潔さ

	悪い	やや悪い	普通	良い	とても良い	計
%	0.0%	0.5%	26.1%	54.3%	19.0%	100.0%
回答数	0	1	48	100	35	184

A-11 従業員の言葉遣いや態度

	悪い	やや悪い	普通	良い	とても良い	計
%	0.0%	0.0%	22.0%	54.9%	23.1%	100.0%
回答数	0	0	40	100	42	182

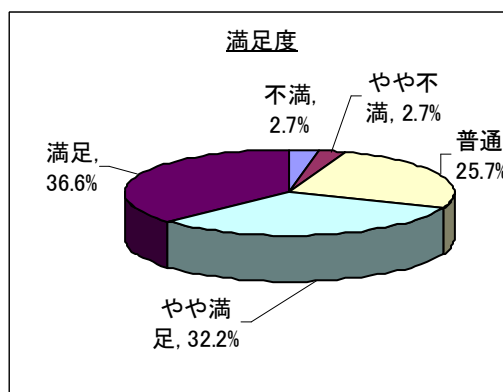
⑩週末の夜間営業の認知度



A-12 週末の夜間営業の認知度

	はい	いいえ	計
%	8.5%	91.5%	100.0%
回答数	15	162	177

⑪満足度



A-13 満足度

	不満	やや不満	普通	やや満足	満足	計
%	2.7%	2.7%	25.7%	32.2%	36.6%	100.0%
回答数	5	5	47	59	67	183

レストランの満足度については、「はい」と「どちらかというとはい」を合わせた肯定的評価は68.8%と平成20年度(54.5%)、平成19年度(61.7%)を大幅に上回った。本設問は「美術館カルテ」の「レストランの満足度」指標に対応している。

(3) ミュージアム・ショップ

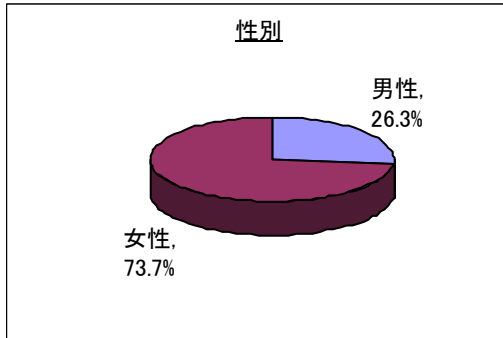
1) アンケートの状況

実施期間：平成21年4月から平成21年10月

アンケート数：135

2) 回答者の属性

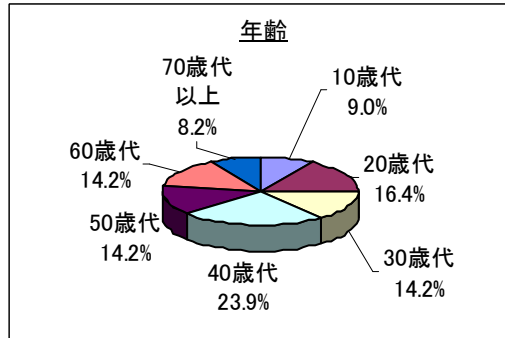
①性別



B-1 性別

	男性	女性	計
%	26.3%	73.7%	100.0%
回答数	35	98	133

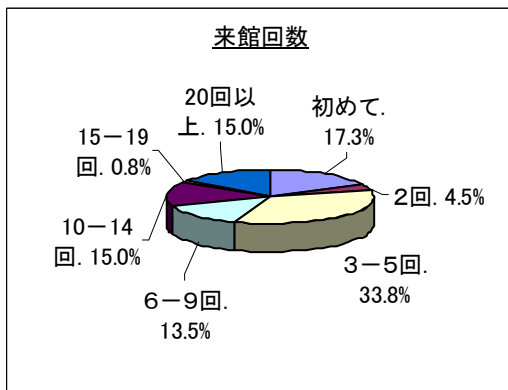
②年齢



B-2 年齢

	10歳代	20歳代	30歳代	40歳代	50歳代	60歳代	70歳代以上	計
%	9.0%	16.4%	14.2%	23.9%	14.2%	14.2%	8.2%	100.0%
回答数	12	22	19	32	19	19	11	134

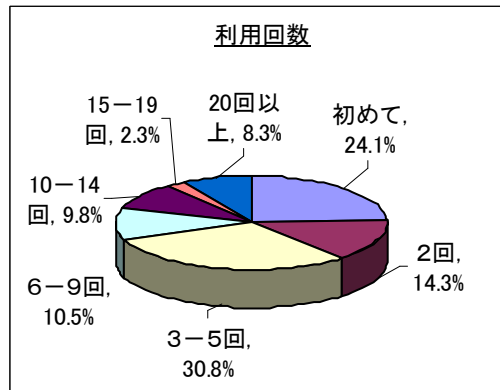
③来館回数



B-3 来館回数

	初めて	2回	3-5回	6-9回	10-14回	15-19回	20回以上	計
%	17.3%	4.5%	33.8%	13.5%	15.0%	0.8%	15.0%	100.0%
回答数	23	6	45	18	20	1	20	133

④ミュージアム・ショップの利用回数

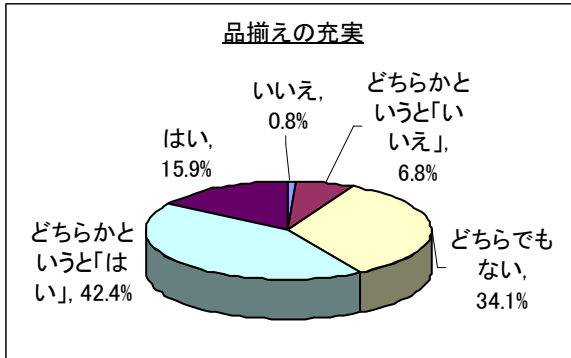


B-4 ミュージアム・ショップの利用回数

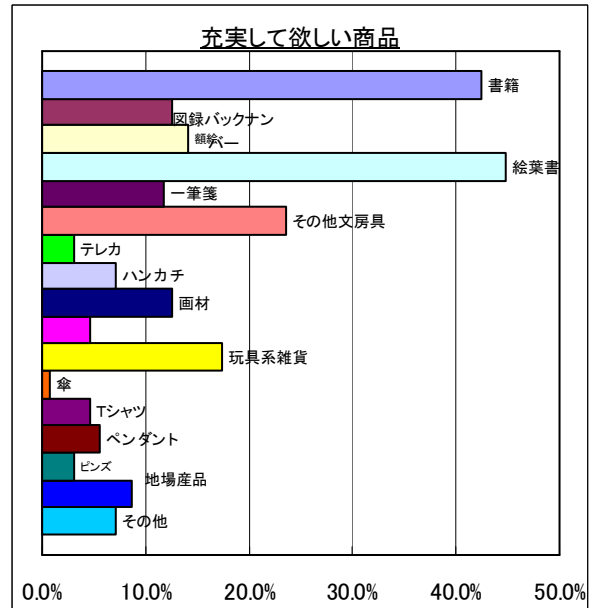
	初めて	2回	3-5回	6-9回	10-14回	15-19回	20回以上	計
%	24.1%	14.3%	30.8%	10.5%	9.8%	2.3%	8.3%	100.0%
回答数	32	19	41	14	13	3	11	133

3) ミュージアム・ショップの利用について

①品揃えは充実しているか



②充実して欲しい商品（複数回答）



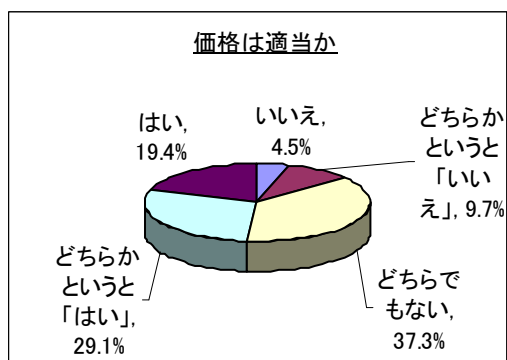
A-1 品揃えの充実

	いいえ	どちらかというところ「いいえ」	どちらでもない	どちらかというところ「はい」	はい	計
%	0.8%	6.8%	34.1%	42.4%	15.9%	100.0%
回答数	1	9	45	56	21	132

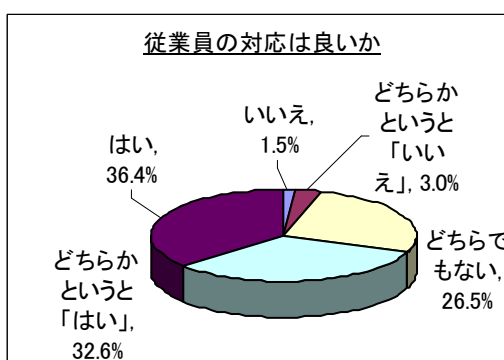
A-2 充実してほしい商品（複数回答）

	書籍	図録/バックナンバー	額絵
%	42.5%	12.6%	14.2%
回答数	54	16	18
	絵葉書	一筆箋	その他文房具
%	44.9%	11.8%	23.6%
回答数	57	15	30
	ハンカチ	画材	マグネット
%	7.1%	12.6%	4.7%
回答数	9	16	6
	傘	Tシャツ	ペンダント
%	0.8%	4.7%	5.5%
回答数	1	6	7
	ピンズ	地場産品	その他
%	3.1%	8.7%	7.1%
回答数	4	11	9
回答者数	-		
	127		

③価格は適当か



④従業員の対応は良かったか



A-3 価格は適当か

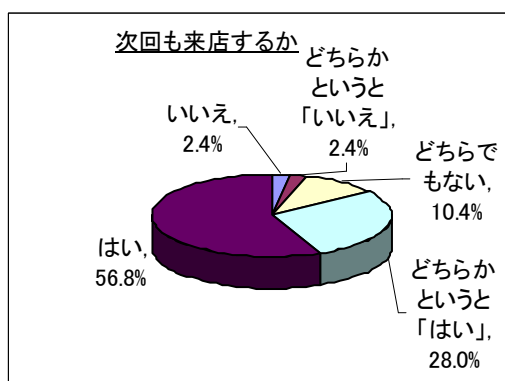
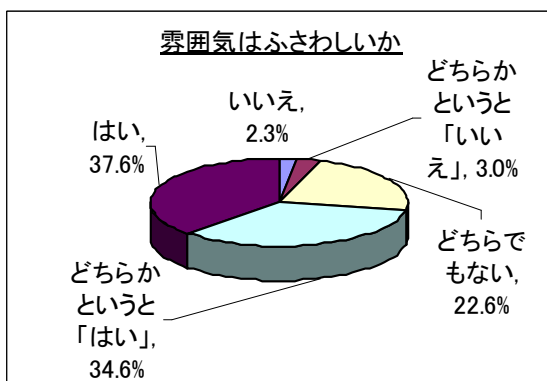
	いいえ	どちらかというところ「いいえ」	どちらでもない	どちらかというところ「はい」	はい	計
%	4.5%	9.7%	37.3%	29.1%	19.4%	100.0%
回答数	6	13	50	39	26	134

A-4 従業員の対応

	いいえ	どちらかというところ「いいえ」	どちらでもない	どちらかというところ「はい」	はい	計
%	1.5%	3.0%	26.5%	32.6%	36.4%	100.0%
回答数	2	4	35	43	48	132

⑤雰囲気は県立美術館にふさわしいか

⑥次回ミュージアム・ショップを来店するか(満足度)



A-5 雰囲気は静岡県立美術館にふさわしいか

	いいえ	どちらかというところ「いいえ」	どちらでもない	どちらかというところ「はい」	はい	計
%	2.3%	3.0%	22.6%	34.6%	37.6%	100.0%
回答数	3	4	30	46	50	133

A-6 次回も来店(満足度)

	いいえ	どちらかというところ「いいえ」	どちらでもない	どちらかというところ「はい」	はい	計
%	2.4%	2.4%	10.4%	28.0%	56.8%	100.0%
回答数	3	3	13	35	71	125

ミュージアム・ショップの満足度については、「はい」と「どちらかというところ「はい」」を合わせた肯定的評価は84.8%と平成20年度(80.6%)平成19年度(76.9%)を上回った。

本設問は「美術館カルテ」の「ミュージアム・ショップの満足度」指標に対応している。

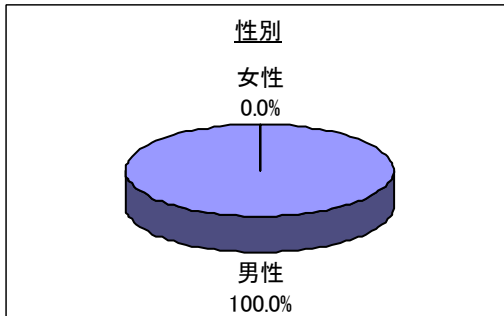
(4) 図書閲覧室

1) アンケートの状況

アンケート数：7

2) 回答者の属性

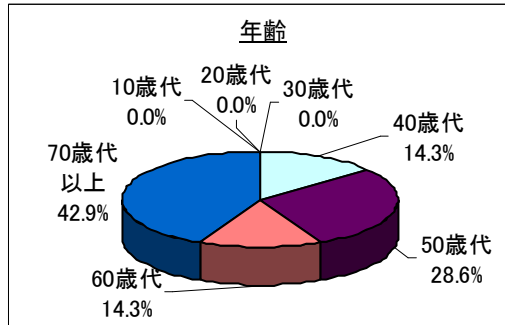
①性別



性別

	男性	女性	計
%	100.0%	0.0%	100.0%
回答数	7	0	7

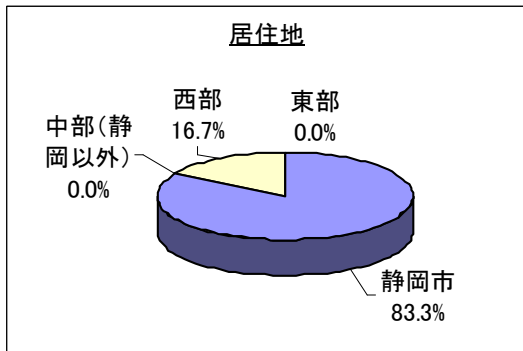
②年齢



年齢

	10歳代	20歳代	30歳代	40歳代	50歳代	60歳代	70歳代以上	計
%	0.0%	0.0%	0.0%	14.3%	28.6%	14.3%	42.9%	100.0%
回答数	0	0	0	1	2	1	3	7

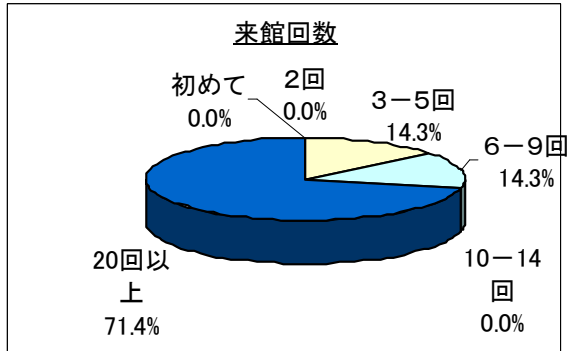
③居住地



居住地

	静岡市	中部(静岡以外)	西部	東部	賀茂	県外	計
%	83.3%	0.0%	16.7%	0.0%	0.0%	0.0%	100.0%
回答数	5	0	1	0	0	0	6

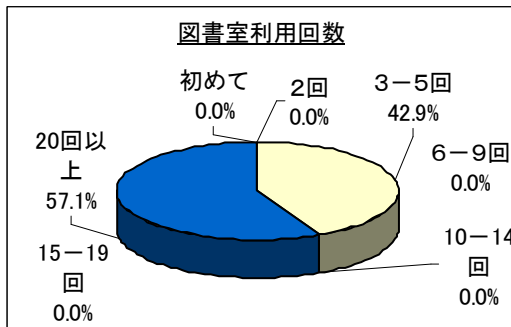
④来館回数



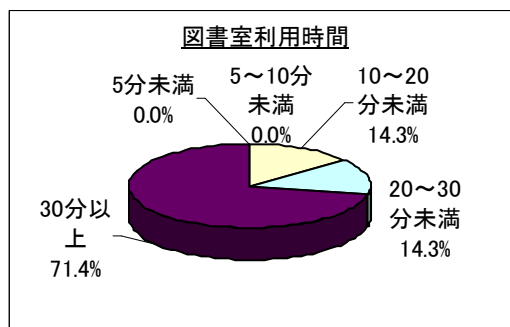
来館回数

	初めて	2回	3-5回	6-9回	10-14回	15-19回	20回以上	計
%	0.0%	0.0%	14.3%	14.3%	0.0%	0.0%	71.4%	100.0%
回答数	0	0	1	1	0	0	5	7

⑤図書閲覧室の利用経験



⑥図書閲覧室の利用時間



図書閲覧室利用回数

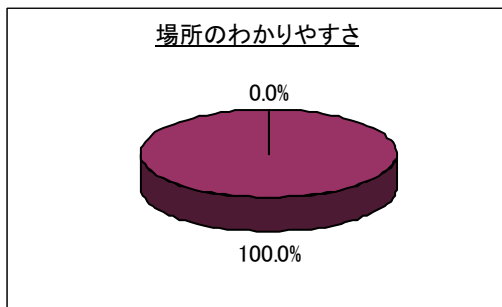
	初めて	2回	3-5回	6-9回	10-14回	15-19回	20回以上	計
%	0.0%	0.0%	42.9%	0.0%	0.0%	0.0%	57.1%	100.0%
回答数	0	0	3	0	0	0	4	7

図書閲覧室利用時間

	5分未満	5-10分未満	10-20分未満	20-30分未満	30分以上	計
%	0.0%	0.0%	14.3%	14.3%	71.4%	100.0%
回答数	0	0	1	1	5	7

3) 図書閲覧室の利用について

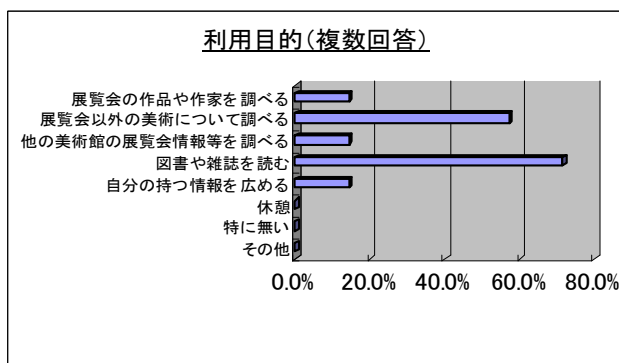
①図書閲覧室の場所のわかりやすさ



場所は分かりやすい。

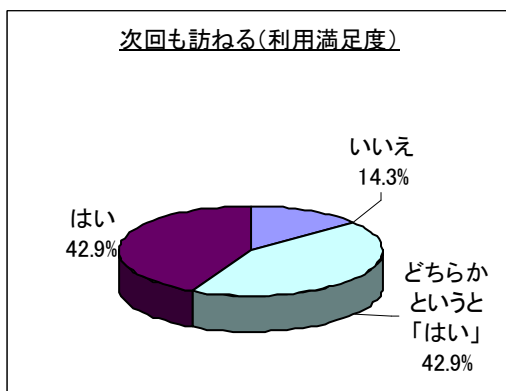
	いいえ	はい	計
%	0.0%	100.0%	100.0%
回答数	0	7	7

②利用目的（複数回答）



利用目的	回答数	%
展覧会の作品や作家を調べる	1	14.3%
展覧会以外の美術について調べる	4	57.1%
他の美術館の展覧会情報等を調べる	1	14.3%
図書や雑誌を読む	5	71.4%
自分の持つ情報を広める	1	14.3%
休憩	0	0.0%
特に無い	0	0.0%
その他	0	0.0%
回答者数	7	—

③次回来館時も図書閲覧室を訪ねるか（満足度）



次回来館時も図書閲覧室を訪ねる。(利用満足度)

	いいえ	どちらかという「はい」	どちらでもない	どちらかという「はい」	はい	計
%	14.3%	0.0%	0.0%	42.9%	42.9%	100.0%
回答数	1	0	0	3	3	7

図書閲覧室の満足度については、「はい」と「どちらかという「はい」」を合わせた肯定的評価は85.8%となっている。

本設問は「美術館カルテ」の「図書閲覧室の満足度」指標に対応している。

(5) 美術館ホームページ

1) アンケートの状況

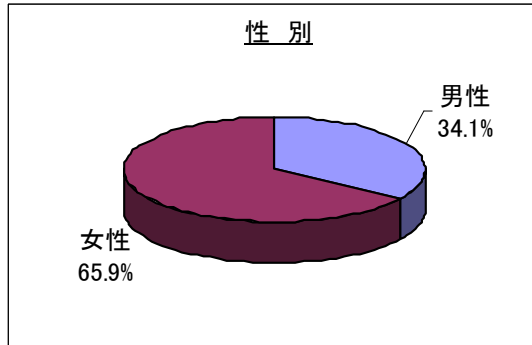
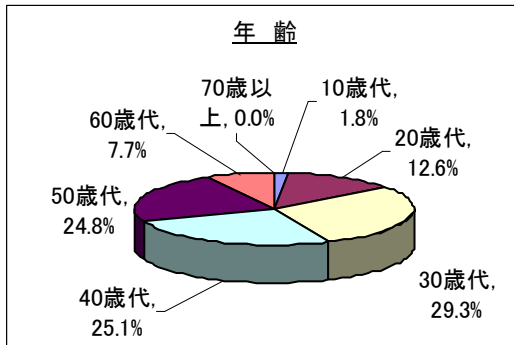
実施期間：平成21年4月から平成22年2月

アンケート数：167

2) 回答者の属性

①性別

②年齢



年齢

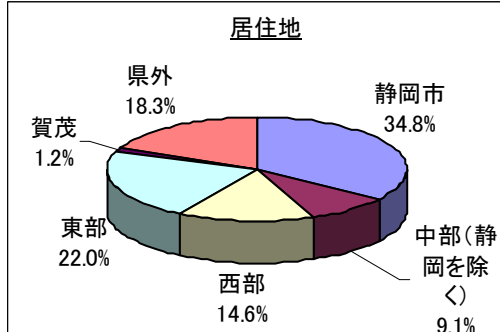
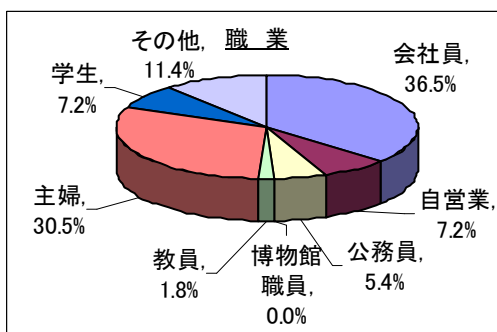
	10歳代	20歳代	30歳代	40歳代	50歳代	60歳代	70歳以上	計
%	1.8%	12.6%	29.3%	25.1%	23.4%	7.8%	0.0%	100.0%
回答数	3	21	49	42	39	13	0	167

性別

	男性	女性	計
%	34.1%	65.9%	100.0%
回答数	57	110	167

③職業

④居住地



職業

	会社員	自営業	公務員	博物館職員	教員	主婦	学生	その他	計
%	36.5%	7.2%	5.4%	0.0%	1.8%	30.5%	7.2%	11.4%	100.0%
回答数	61	12	9	0	3	51	12	19	167

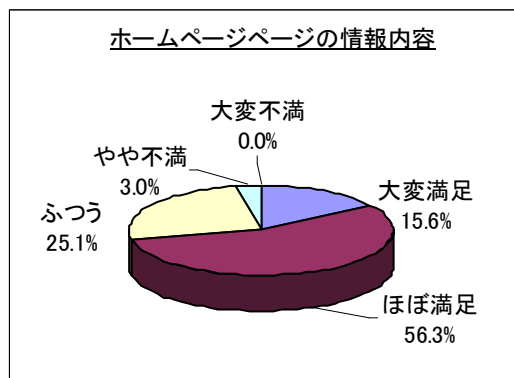
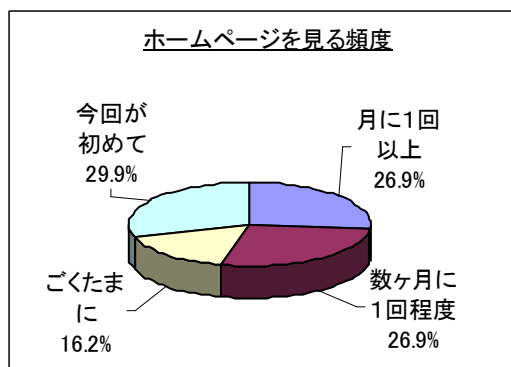
居住地

	静岡県	中部(静岡を除く)	西部	東部	賀茂	県外	計
%	34.8%	9.1%	14.6%	22.0%	1.2%	18.3%	100.0%
回答数	57	15	24	36	2	30	164

3) ホームページの利用について

① 県立美術館ホームページを見る頻度

② 当ページの情報内容



県立美術館ホームページを見る頻度

	月に1回以上	数ヶ月に1回程度	ごくたまに	今回が初めて	計
%	26.9%	26.9%	16.2%	29.9%	100.0%
回答数	45	45	27	50	167

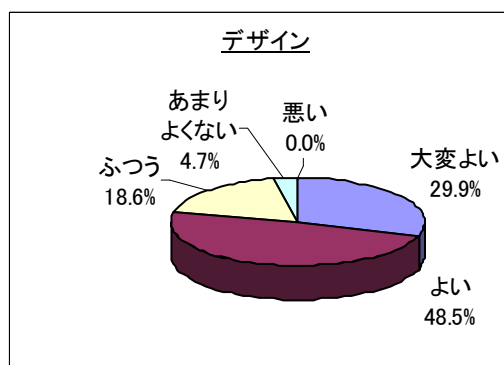
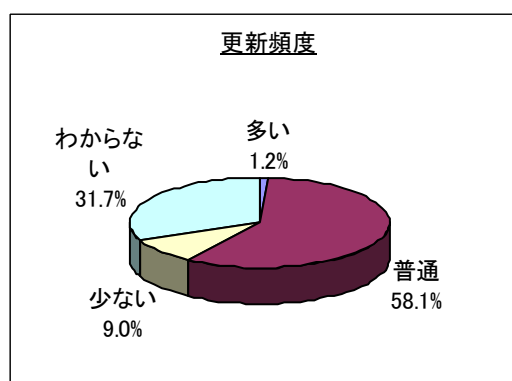
当ページの情報内容

	大変満足	ほぼ満足	ふつう	やや不満	大変不満	計
%	15.6%	56.3%	25.1%	3.0%	0.0%	100.0%
回答数	26	94	42	5	0	167

ホームページの情報内容の満足度について、「はい」と「どちらかというとはい」を合わせた肯定的評価は71.9%となり、平成20年度(74.3%)、平成19年度(70.0%)と推移している。本設問は「美術館カルテ」の「ホームページの満足度」指標に対応している。

③ 更新頻度

④ ホームページ・デザイン



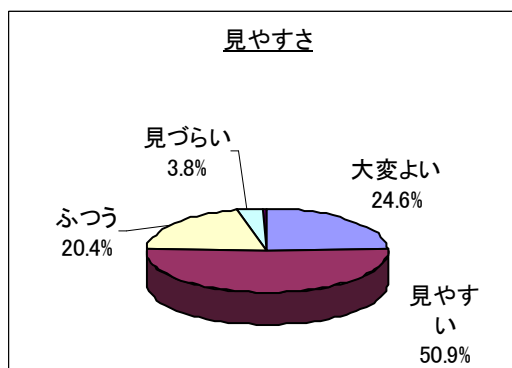
更新頻度

	多い	普通	少ない	わからない	計
%	1.2%	58.1%	9.0%	31.7%	100.0%
回答数	2	97	15	53	167

ホームページデザイン

	大変よい	よい	ふつう	あまりよくない	悪い	計
%	29.9%	48.5%	18.6%	3.0%	0.0%	100.0%
回答数	50	81	31	5	0	167

⑤見やすさ



見やすさ

	大変よい	見やすい	ふつう	見にくい	大変見にくい	計
%	24.6%	50.9%	20.4%	3.6%	0.6%	100.0%
回答数	41	85	34	6	1	167